

SVC

19 AU 30
JUN 2023

SOMMET VIRTUEL DU CLIMAT

Un évènement 100% en ligne co-porté par :

www.sommetvirtuelduclimat.com



QU'EST CE QUE LE SOMMET VIRTUEL DU CLIMAT ?

10 jours de webconférences et ateliers dédiés aux :



ENTREPRISES ET ORGANISATIONS

Comment préparer et pérenniser son entreprise pour contribuer à un monde décarboné ?



COLLECTIVITÉS ET TERRITOIRES

Comment mettre en œuvre, financer et faire vivre une stratégie de neutralité carbone et de résilience à l'échelle de son territoire ?

L'objectif final

Aider les organisations et les territoires à progresser sur la voie de la transition écologique en leur donnant :



DES LEVIERS
D'ACTIONS
CONCRETS



DES APPORTS
D'EXPERTISE
TECHNIQUE



DES RETOURS
D'EXPIÉRIENCE
INSPIRANTS

LES CO-PORTEURS

L'APCC, l'ADEME, l'ABC et le Cinov ont choisi **d'unir leurs forces** afin de permettre à un nombre croissant d'organisations de **s'engager dans des actions en faveur de la lutte contre le changement climatique.**



APCC

Association des Professionnels
en Conseil Climat Énergie
et Environnement



ADEME

Agence de la Transition
Écologique



ABC

Association pour la transition
Bas Carbone



Fédération Cinov

Fédération Cinov

En savoir plus sur les co-porteurs

MERCI !

A nos sponsors et
partenaires, sans qui
cet événement
ne pourrait avoir lieu !

Sponsors Gold 2023



Sponsors Silver 2023



Partenaires 2023



LE SVC EST GRATUIT... MAIS IL A UN COÛT ! FAITES UN DON !

Par exemple, le montant :

- du repas,
- du billet de train
- ou de l'hôtel

.... que vous auriez payé si vous vous étiez déplacé !



En savoir plus sur les co-porteurs

IL VOUS RESTE DES QUESTIONS ?

- **Par mail** - retrouvez les mails de tous les intervenants dans le mail de remerciement post-webconférence
- **En prenant RDV** - (si disponible) ou en allant voir les intervenants sur les stands via

La page stands 



La partie stands du salon 



SVMC

19 AU 30
JUN 2023

**SOMMET
VIRTUEL
DU CLIMAT**

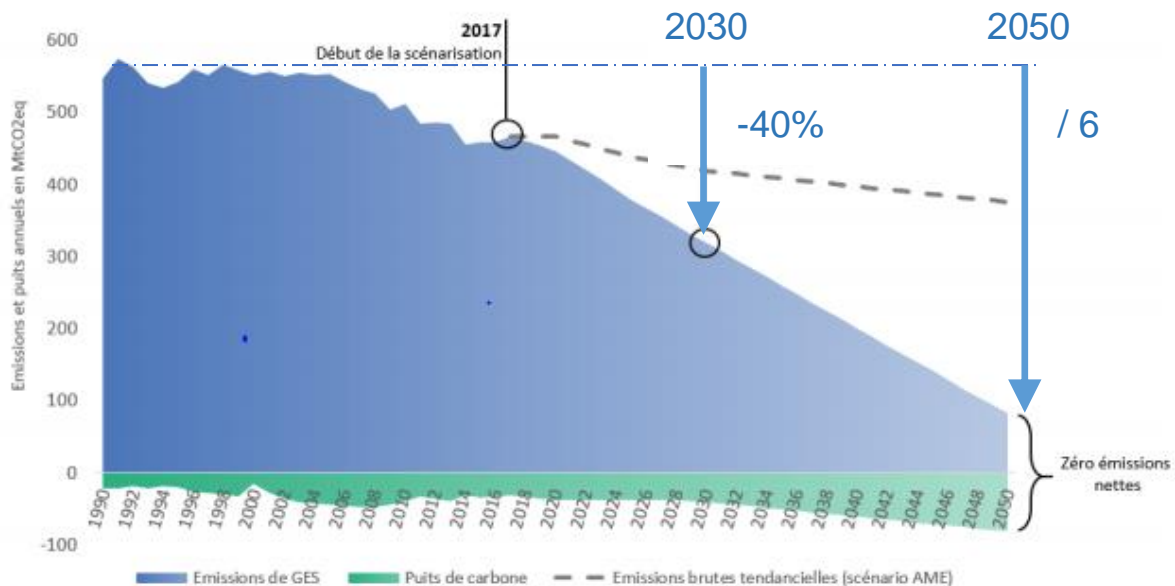
WEBCONFÉRENC

TRANSITION(s)2050 :
4 SCÉNARIOS DE NEUTRALITÉ CARBONE

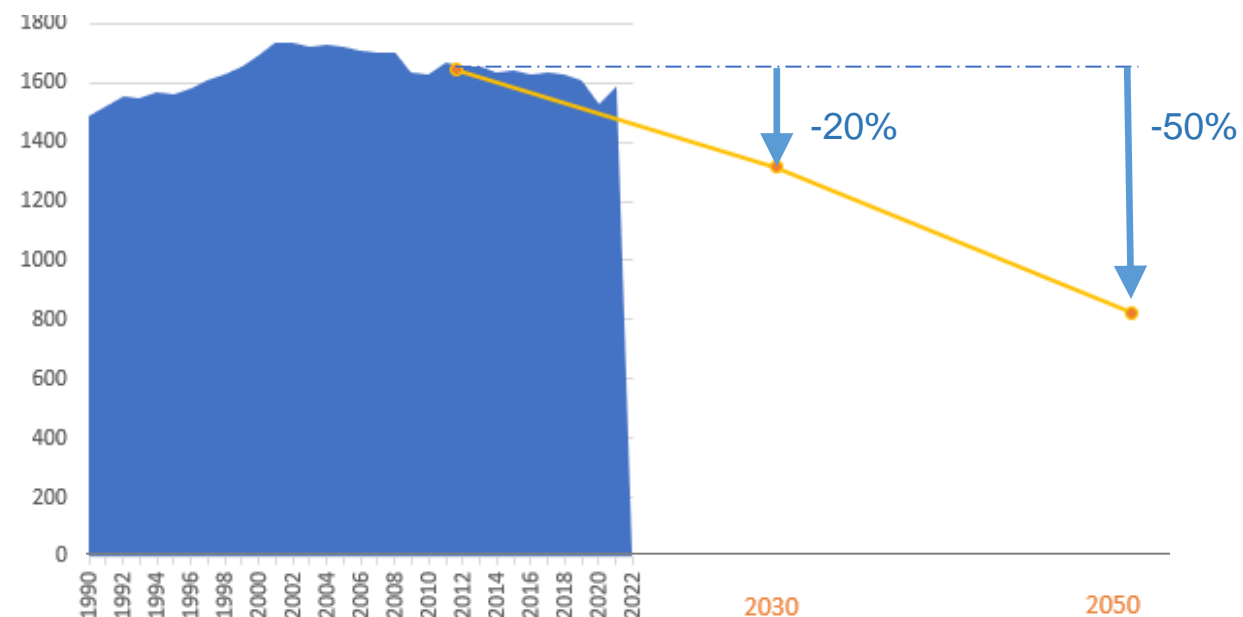
Objectifs 2030 et 2050

Neutralité carbone et division par deux des consommations par rapport à 2012

Emission de GES et puits (MtCO₂e)



Consommation d'énergie finale (TWh)

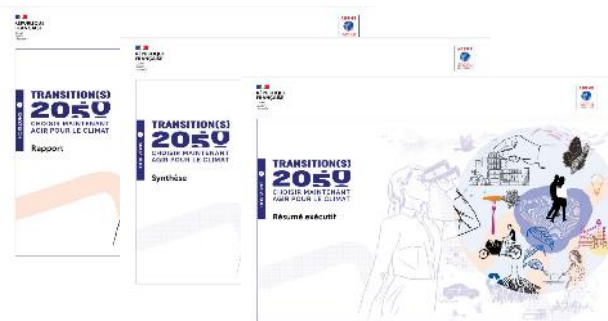


*Les émissions « tendancielle » sont calculées à l'aide d'un scénario dit « Avec Mesures Existantes » qui prend en compte les politiques déjà mises en places ou actées en 2017.

Téléchargez/Download sur

Les futurs en transition

Le rapport
 La synthèse
 Le résumé exécutif



Revisionnez les replays vidéo :
 La vidéo en motion capture
 sur [YouTube](https://www.youtube.com)

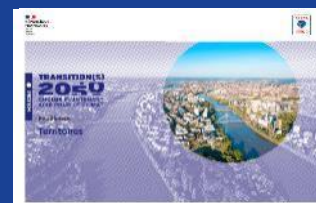


Téléchargez les jeux de données
data-transitions2050.ademe.fr

[Les podcasts](#) Demain c'est pas loin

Les feuillets :

- Mix Electrique
- Matériaux de la transition énergétique
- Les effets macro-économiques
- Adaptation au Changement Climatique
- Sols
- Mode de vie
- Protéines
- Construction Neuve
- Logistique des derniers kilomètres
- Gaz et Carburants liquides
- Territoires



A venir:

- Numérique
- Qualité de l'Air
- Empreintes matières et carbone
- Adaptation du système électrique au changement climatique
- Effets redistributifs sur les ménages

Récits des scénarios



S1 GÉNÉRATION FRUGALE

Frugalité contrainte

Villes moyennes
et zones rurales

Low-tech

Rénovation massive

Nouveaux indicateurs
de prospérité

Localisme

3x moins de viande



S2 COOPÉRATIONS TERRITORIALES

Modes de vie soutenables

Économie du partage

Gouvernance ouverte

Mobilité maîtrisée

Fiscalité environnementale

Coopérations
entre territoires

Réindustrialisation ciblée



S3 TECHNOLOGIES VERTES

Technologies de décarbonation

Biomasse exploitée

Hydrogène

Consumérisme vert

Régulation minimale

Métropoles

Déconstruction / reconstruction



S4 PARI RÉPARATEUR

Consommation de masse

Étalement urbain

Technologies
incertaines

Économie mondialisée

Intelligence artificielle

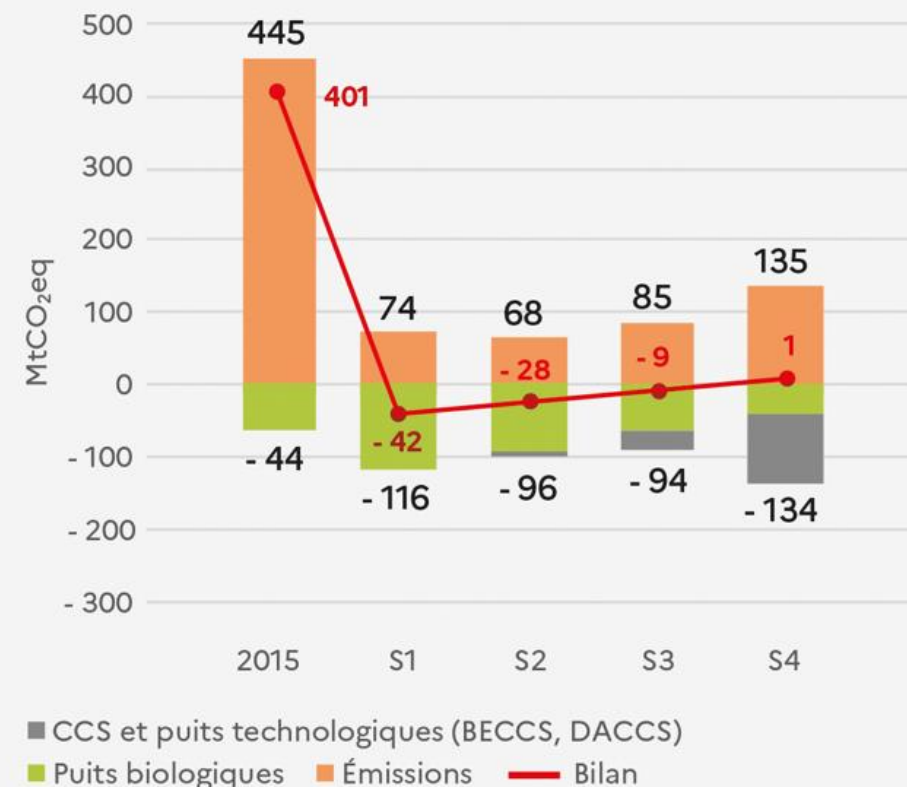
Captage du CO₂ dans l'air

Agriculture intensive

La neutralité carbone, un chemin difficile

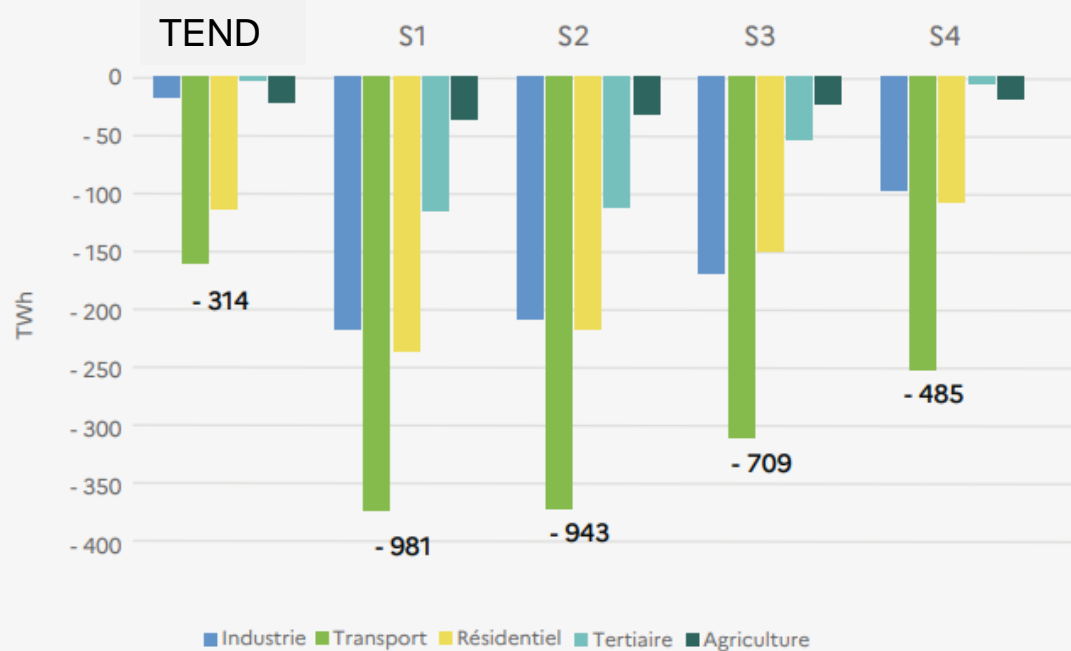
- **Il faut agir immédiatement** car les transformations sociales et techniques à mener sont de grande ampleur
- **Atteindre la neutralité repose sur des paris humains ou technologiques forts** qui diffèrent selon les scénarios
- **Deux scénarios apparaissent plus risqués :**
 - Scénario « S1 : Génération frugale » : très clivant socialement quant à sa désirabilité
 - Scénario « S4 : Pari réparateur » : risque fort de faisabilité technologique

Bilan des émissions et des puits de CO₂ en 2015 et 2050

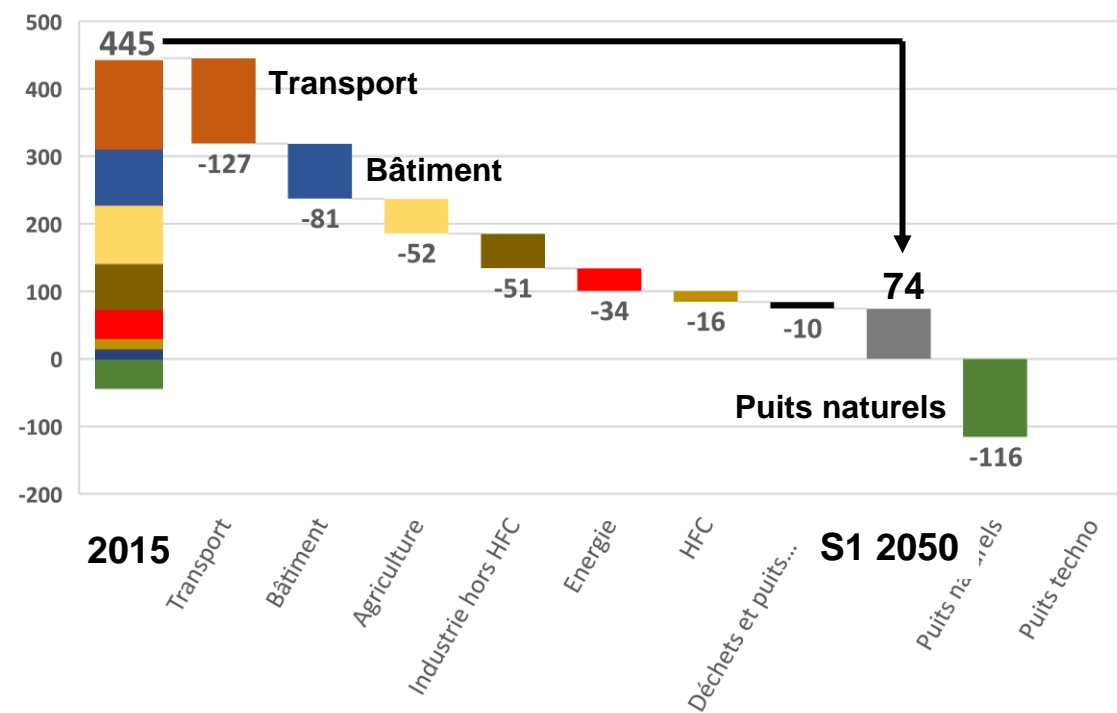


Bilan énergie

Figure 11 Différence de consommation finale d'énergie des secteurs en 2050 par rapport à 2015 (usages non énergétiques hors consommation des puits technologiques et hors sources internationales)



Bilan émissions de GES entre 2015 et 2050 en CO₂eq, pour S1

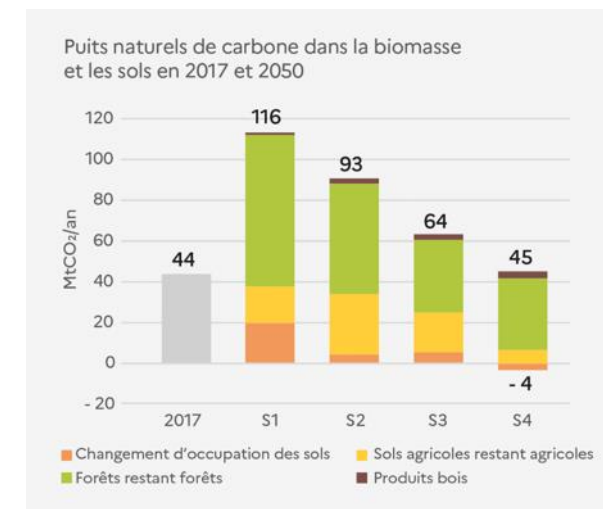
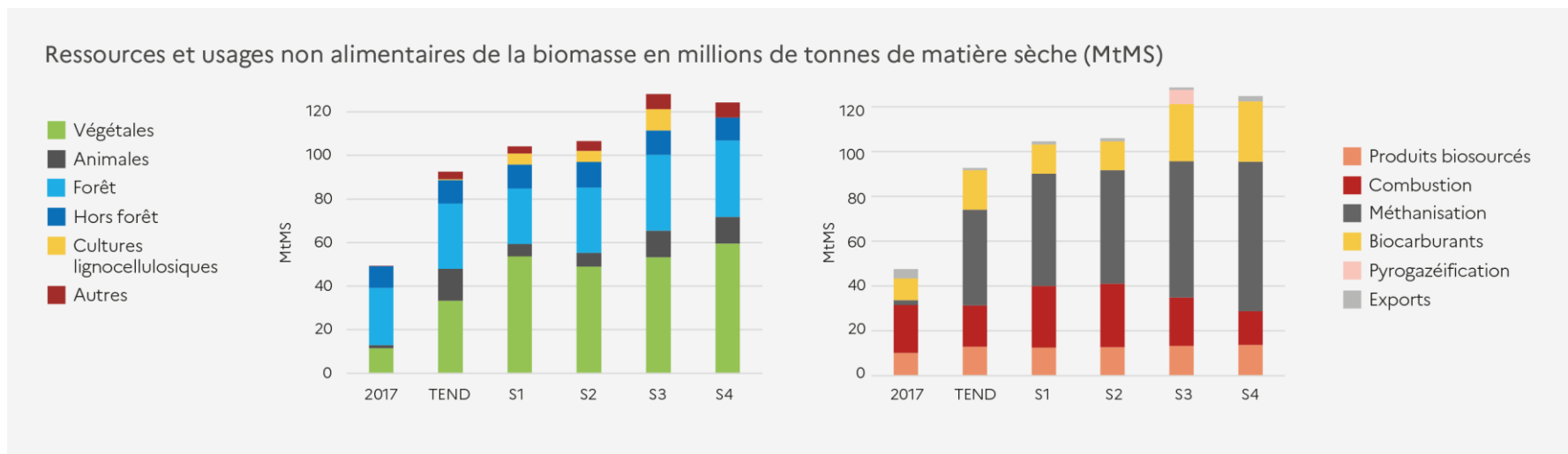


Préserver le vivant

- **Le vivant**, un des atouts principaux de la transition via 3 leviers :

- le stockage de carbone
- la production de biomasse
- la réduction des gaz à effet de serre

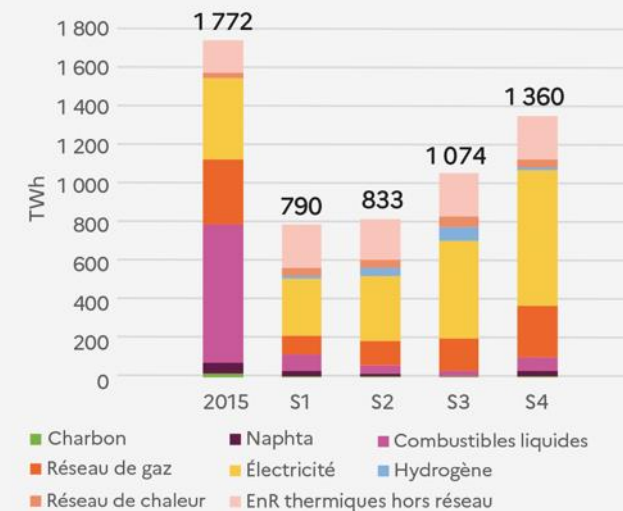
- **Maintenir un équilibre entre les usages alimentaires et énergétiques** de la biomasse
- **Préserver** les fonctions écologiques
- **L'adaptation des forêts et de l'agriculture devient donc absolument prioritaire** pour lutter contre le changement climatique.



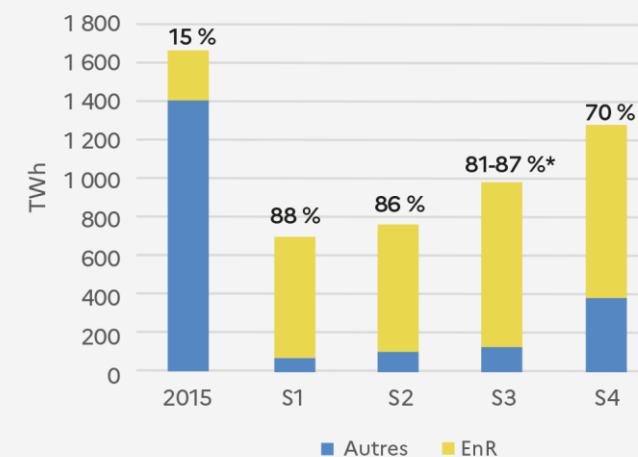
Les énergies renouvelables dans le mix énergétique

- Entre **70 % et 88%** de l'approvisionnement énergétique basé sur les énergies renouvelables
- Une **part croissante de l'électricité** dans tous les scénarios, mais pas nécessairement en valeur absolue
- Quasi-disparition des énergies fossiles
- Les **énergies renouvelables hors réseau augmentent de 30 à 40 %** par rapport à 2015
- Le **vecteur gaz conserve un talon** de consommation, très décarboné
- **Carburants liquides** : une offre en biocarburants insuffisante, nécessité de s'appuyer sur des ressources diversifiées

Demande finale énergétique par vecteur en 2015 et 2050 (avec usages non énergétiques et hors soutes internationales)



Consommation d'énergie et part des EnR dans la consommation finale brute d'énergie en 2015 et 2050

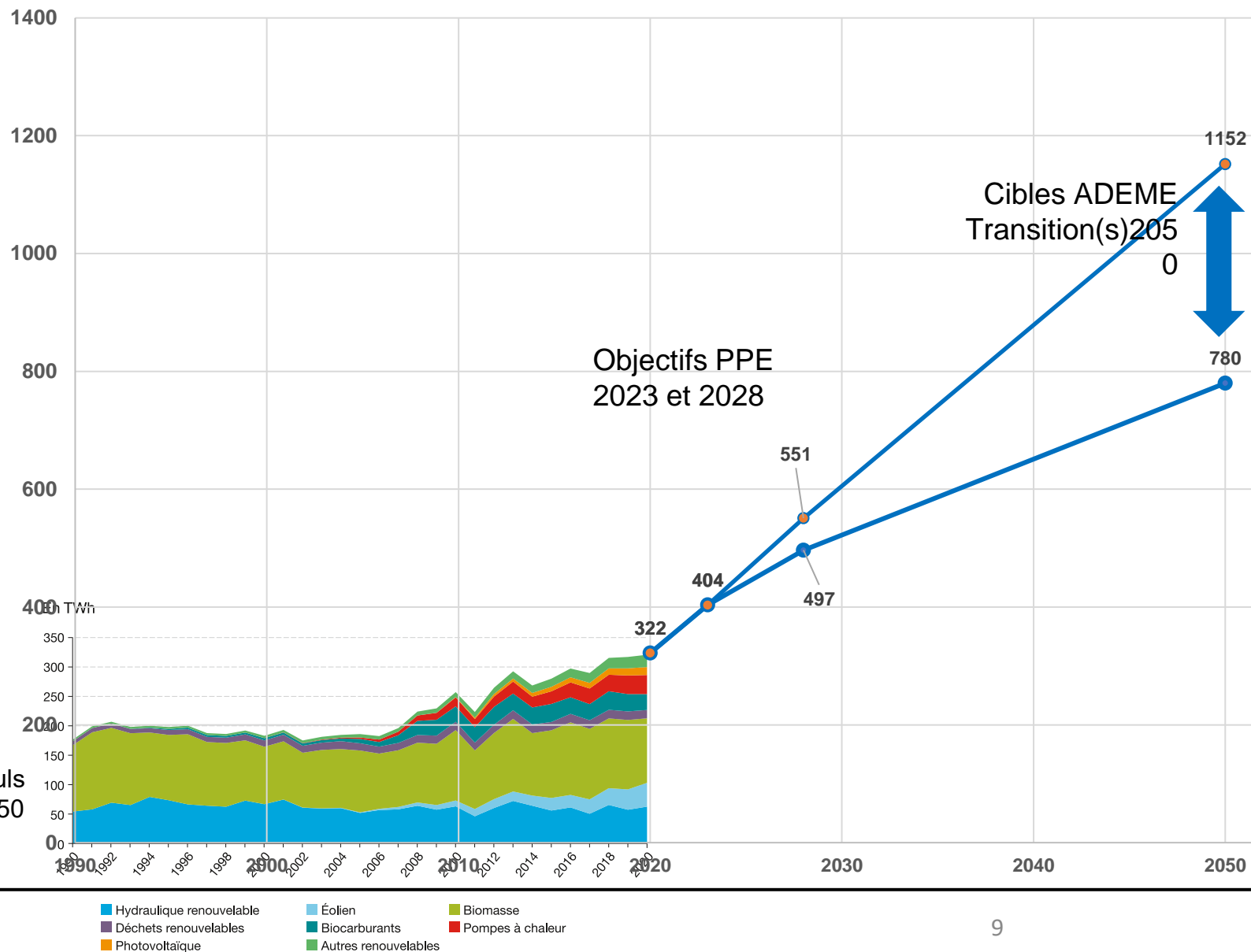


Situation actuelle et objectifs sur les EnR

Des objectifs très ambitieux pour toutes les EnR

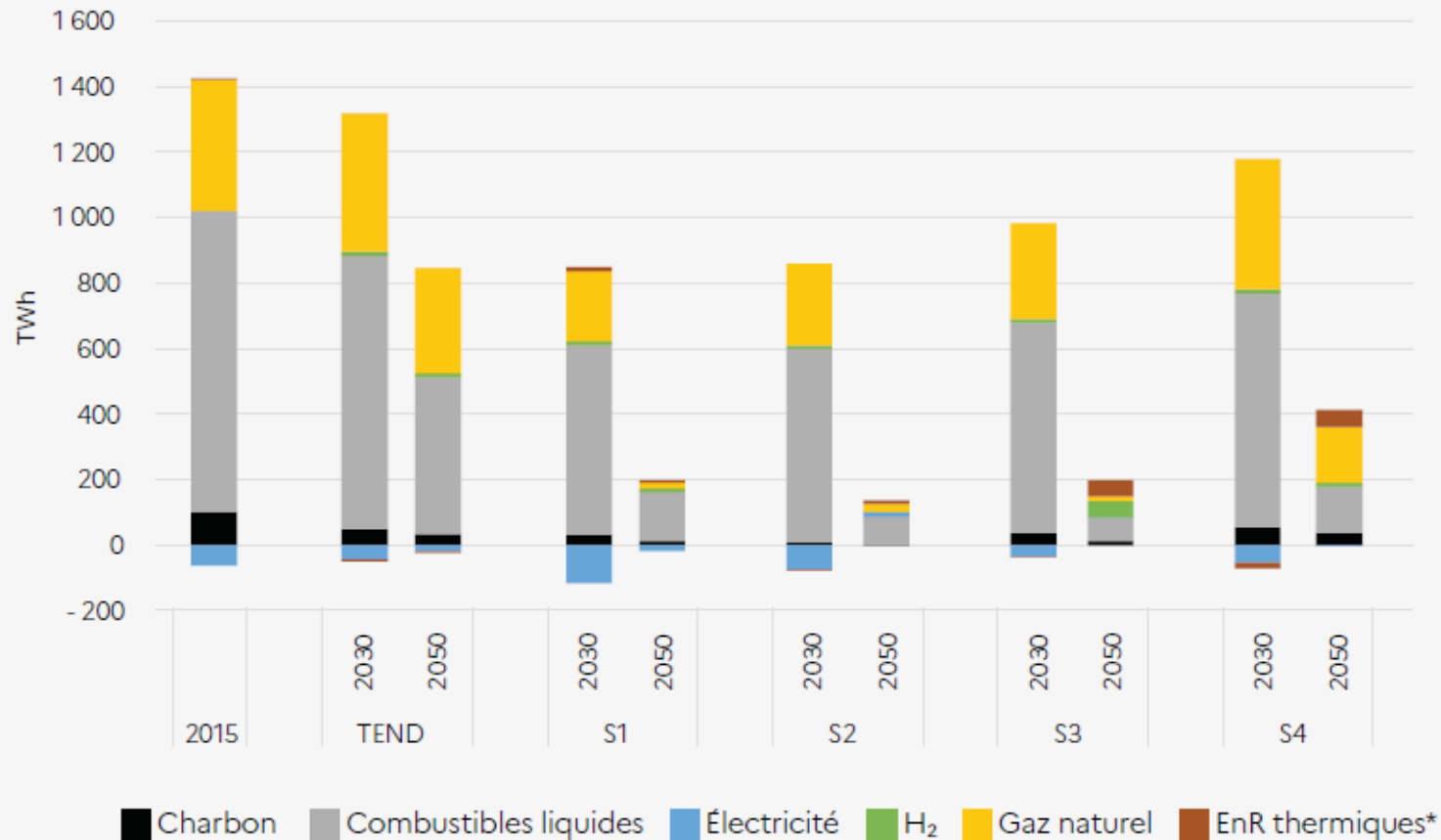
- D'ici 2028, augmentation d'un facteur 1,5
- D'ici 2050, augmentation d'un facteur 2,5 - 3,5

Objectifs 2023 et 2028 d'après PPE et calculs ADEME, Objectifs 2050 d'après Transition(s) 2050



Une forte baisse des importations d'énergie

Graphique 8 Évolution des échanges extérieurs d'énergie selon les scénarios aux horizons 2030 et 2050

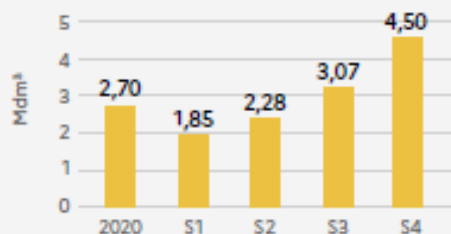


Dès 2030, les importations d'énergie doivent baisser de 20 % dans S4 jusqu'à 44 % dans S1 pour atteindre des niveaux faibles correspondant aux usages stratégiques résiduels en 2050 (- 76 % dans S4 à - 94 % dans S2)

Une pression croissante sur les ressources

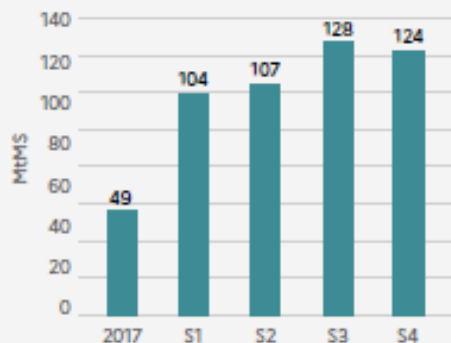
2 SCÉNARIOS LIMITENT LE RECOURS À L'IRRIGATION

Besoin en eau pour l'irrigation en 2020 et 2050



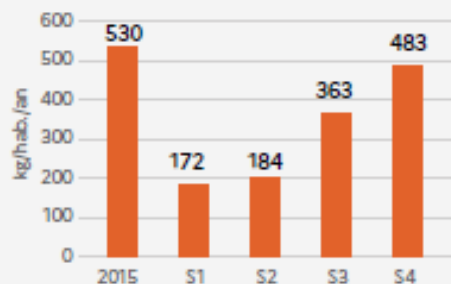
UNE MOBILISATION DE LA BIOMASSE MULTIPLIÉE PAR 2 AU MOINS

Mobilisation de la biomasse pour les usages non alimentaires en 2017 et 2050



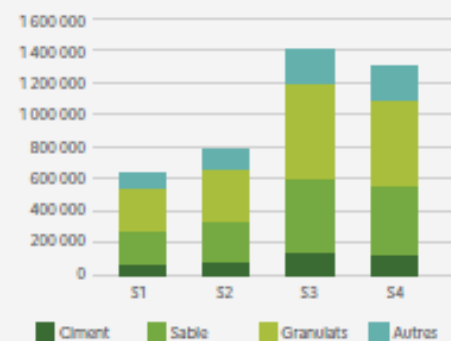
MOINS DE DÉCHETS MÉNAGERS ET ASSIMILÉS

Déchets ménagers et assimilés collectés en 2015 et 2050

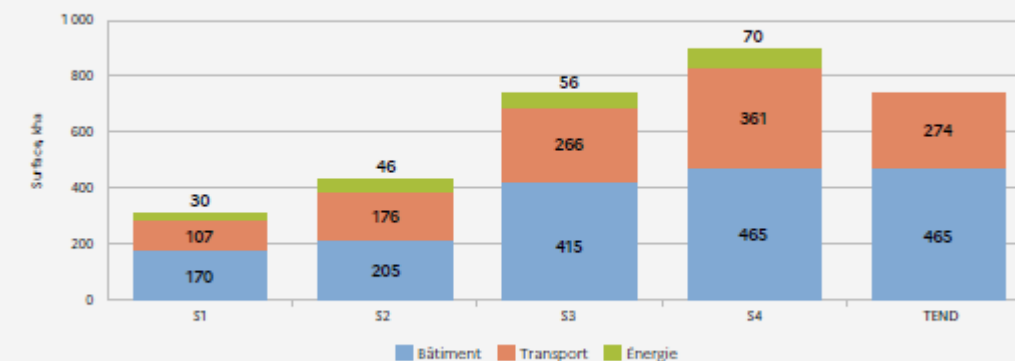


CONSOMMATION DE MATÉRIAUX POUR LA CONSTRUCTION NEUVE (RÉSIDENTIEL, EPHAD, COMMERCE, HOTEL, ENSEIGNEMENT ET BUREAU)

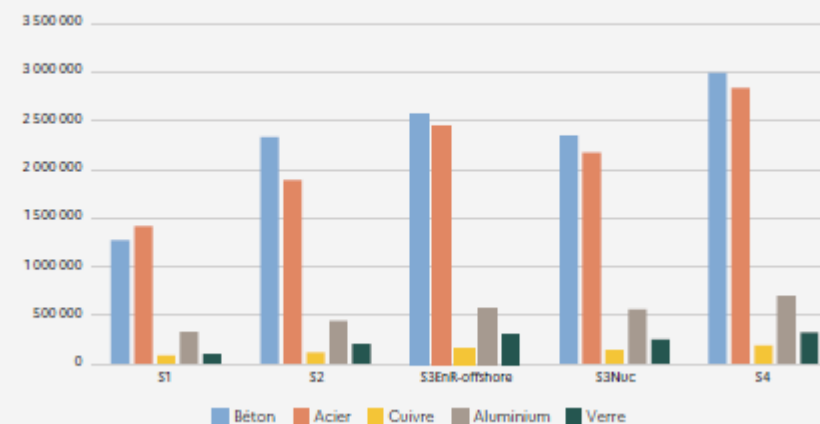
MILLIERS DE TONNES CUMULÉES ENTRE 2015 ET 2050



BILAN DES SURFACES ARTIFICIALISÉES ADDITIONNELLES SELON LES SCÉNARIOS

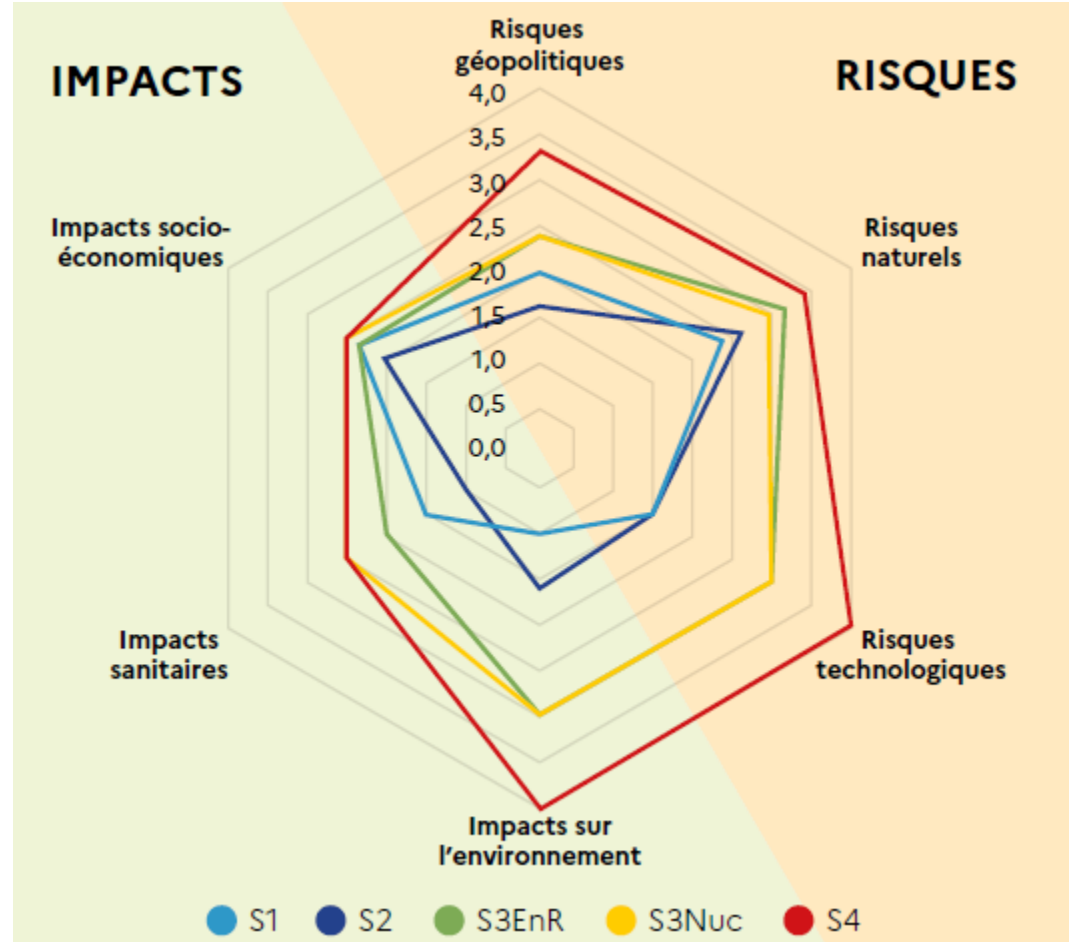
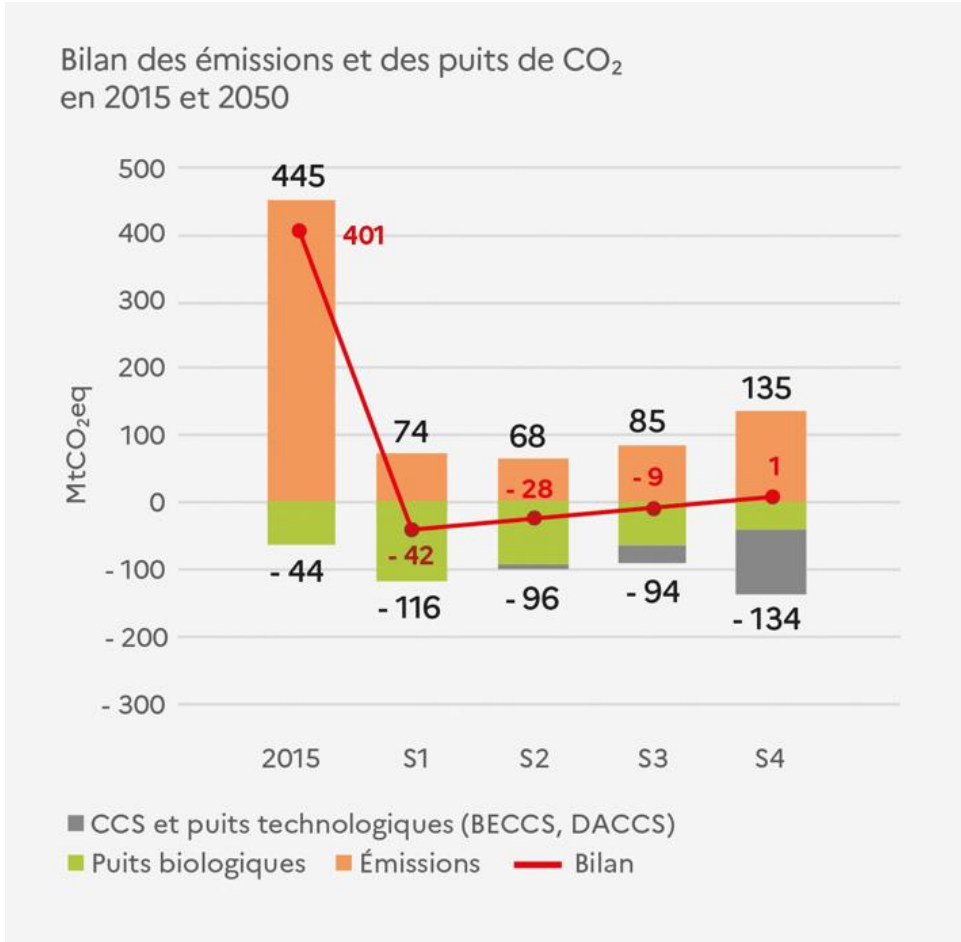


RÉSULTATS ANNUELS EN GRANDS MATÉRIAUX ET MÉTAUX EN TONNES POUR LES DIFFÉRENTS SCÉNARIOS



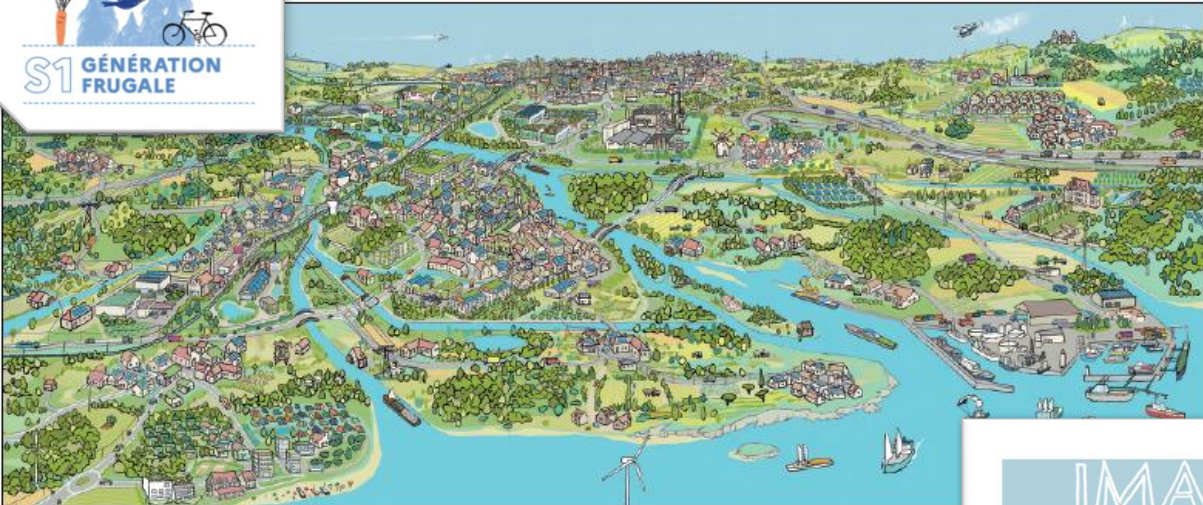
Analyse des impacts et des risques

> Les scénarios les plus sobres sont plus robustes aux risques exogènes et génèrent moins d'impacts

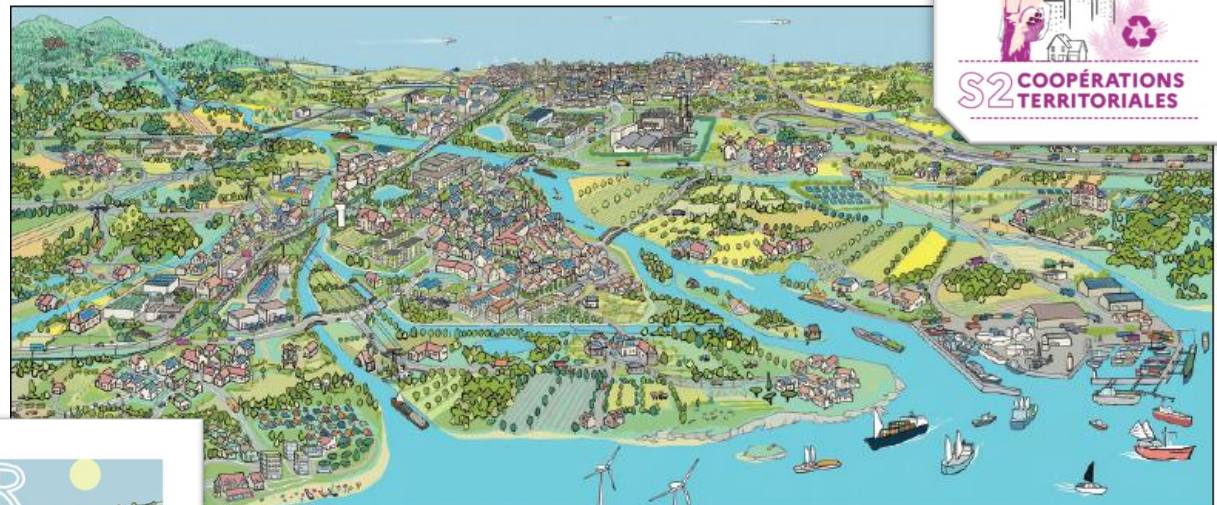


Les scénarios en paysage

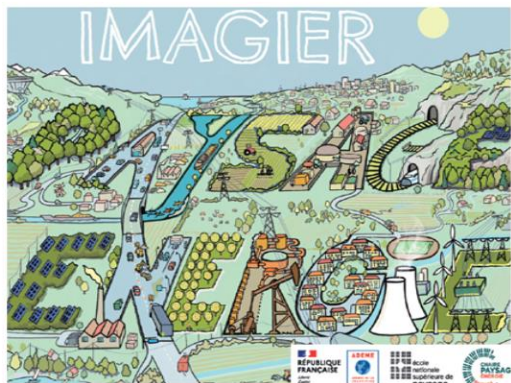
S1 GÉNÉRATION FRUGALE



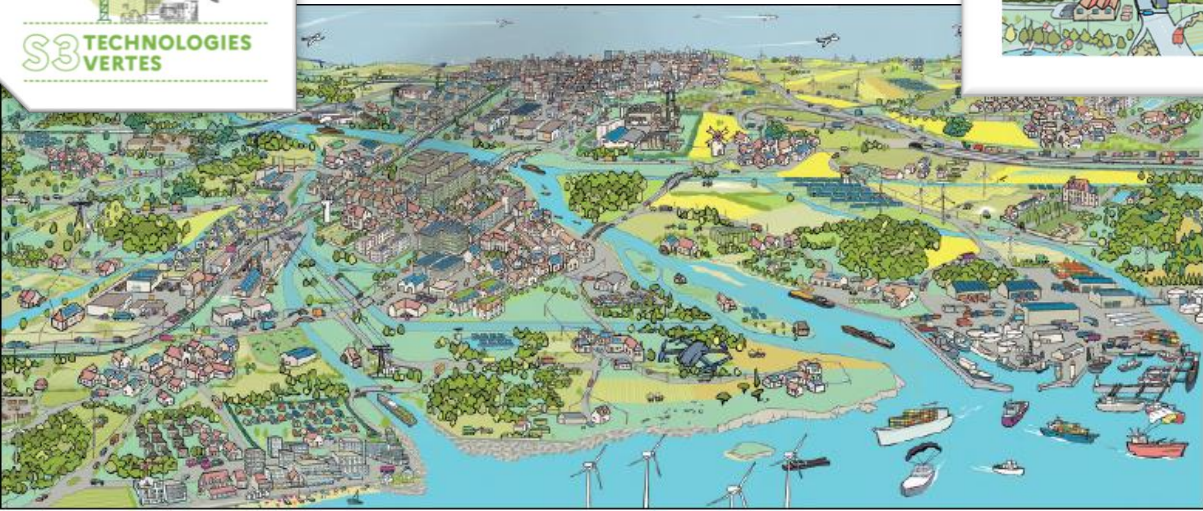
S2 COOPÉRATIONS TERRITORIALES



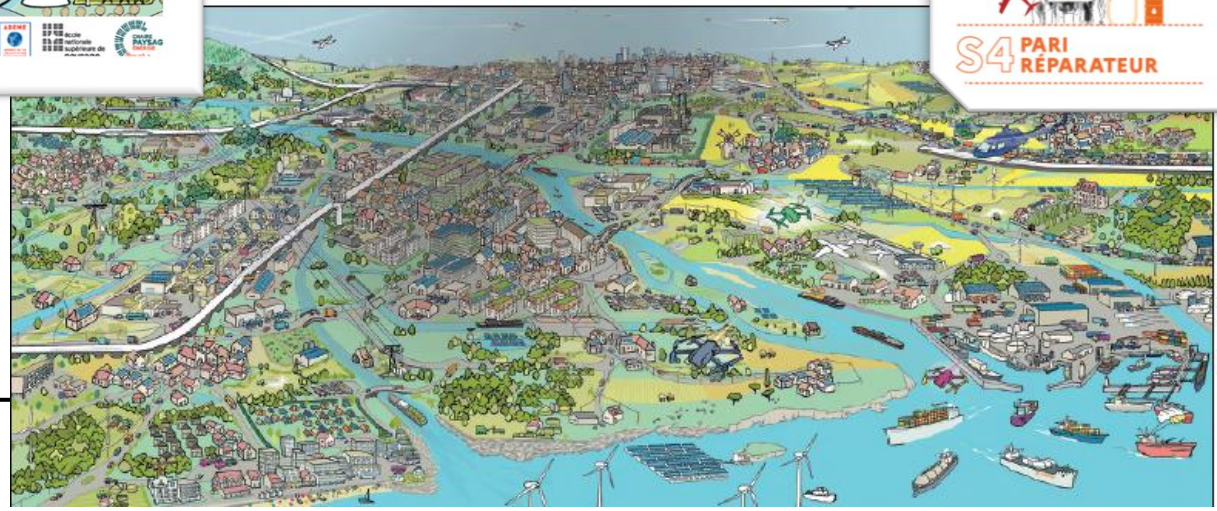
IMAGIER



S3 TECHNOLOGIES VERTES



S4 PARI RÉPARATEUR



Enseignements

- 1. 4 scénarios possibles mais difficiles:** S1 et S4 les moins réalistes
- 2. La sobriété, facilitatrice de la neutralité,** réduisant les risques
- 3. Economie d'énergie et EnR:** - 25% de conso au moins et + de 70% d'EnR en 2050
- 4. Empreinte carbone et matière :** un découplage absolu PIB – empreinte est possible
- 5. Une pression environnementale croissante:** *2 sur les impacts (sol, matériaux, eau) entre S1-S4
- 6. Une forte transformation de l'industrie**
- 7. Une capacité d'adaptation variable selon les scénarios:** l'eau comme élément central
- 8. Le vivant, meilleur allié du climat:** pour combiner le stockage de carbone, la production de biomasse et la réduction des GES.
- 9. Forêt et agriculture doivent s'adapter** au CC pour faciliter la neutralité
- 10. PIB: Atteindre la neutralité carbone ne génère pas de décroissance économique,** dans aucun des scénarios en 2050
- 11. Exigence de justice sociale et de transparence :** enjeu de redistribution de la fiscalité climatique

5 problématiques en débat

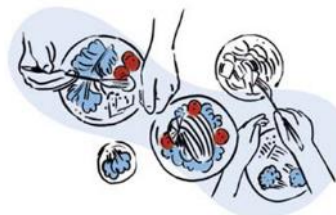
- La **sobriété** jusqu'où ?



- Peut-on s'appuyer uniquement sur les **puits naturels** de carbone pour atteindre la neutralité carbone ?



- Qu'est-ce qu'un **régime alimentaire** durable ?



- Artificialisation, précarité, rénovation : une autre économie du **bâtiment** est-elle possible ?



- Vers un **nouveau modèle industriel** : la sobriété est-elle dommageable pour l'industrie française ?





19 AU 30
JUN 2023

SOMMET
VIRTUEL
DU CLIMAT

MERCI !

Donnez-nous votre avis sur cette webconférence



Les scénarios transition(s) 2050 de l'ADEME au prisme des réactions citoyennes

QUELLES CONDITIONS SOCIALES AUX TRANSITIONS ?

Sarah THIRIOT
Sociologue à la Direction Exécutive Prospective et Recherche de l'ADEME

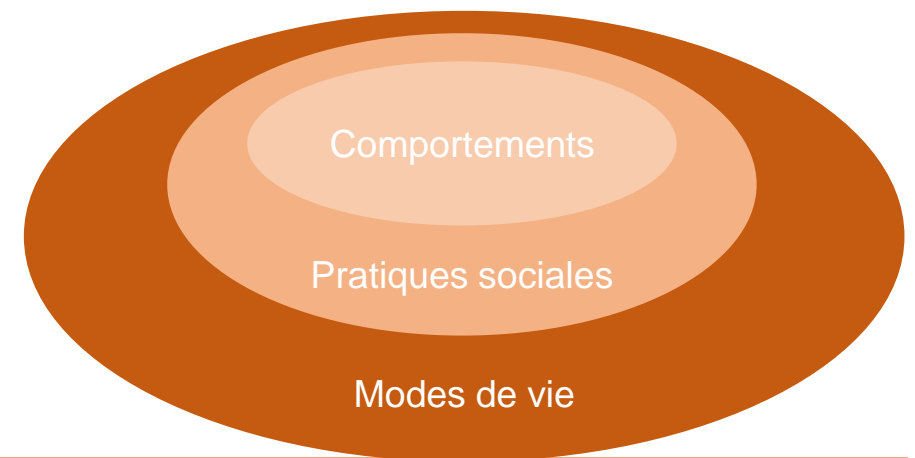
www.sommetvirtuelduclimat.com

Les « modes de vie » dans la transition : un changement de perspective

Deux constats clefs portés dans les discours de l'agence :

- Une approche purement technico-économique n'est pas suffisante pour répondre à l'urgence environnementale
- Le processus de transition dépend non seulement de nos comportements individuels, mais surtout de nos dynamiques collectives et de nos choix de société

Dans le champ des études et recherches sur l'environnement et l'énergie, une palette d'outils théoriques qui s'élargit :



Les « modes de vie » dans la prospective

Objectifs sur la forme et les usages des scénarios

- Construire des représentations du changement extraites du seul langage technique
- Mettre en société les choix techniques : faire ressortir la nécessité d'arbitrages politiques et économiques
- Se projeter, construire des représentations du changement : travailler les modes de vies pour proposer des « récits » de la transition

Objectifs sur le contenu de l'exercice prospectif

- Améliorer les démarches de prospective entendues comme des démarches de connaissances
- Construire des scénarios qui soient crédibles et plausibles d'un point de vue social, organisationnel, politique

Une étude qualitative pour questionner les conditions de faisabilité des scénarios - Enjeux

Dépasser une vision de la transition attachée aux seuls individus

- Renforcer la place des infrastructures techniques, des dispositifs (labels, fiscalité..) dans les récits des scénarios
- Accentuer l'exploration de certaines dimensions (ex : explorer la justice sociale dans chaque scénario)

Eviter l'écueil de raisonner sur un individu « moyen »

- Apprécier les contraintes et bénéfices auprès des participants, et donc les risques et opportunités de chacun des scénarios, au regard de :
 - Leurs **aspirations** et **valeurs**
 - Leurs **marges de manœuvre** pour faire évoluer leurs modes de vie
- Explorer la **désirabilité**, la **faisabilité** des changements dans les 4 scénarios

Dépasser une vision photographique

- Travailler leurs **conditions de réalisation** : Faire apparaître le « chemin » vers les futurs à 2050, les étapes clés et dispositifs d'action publique nécessaire

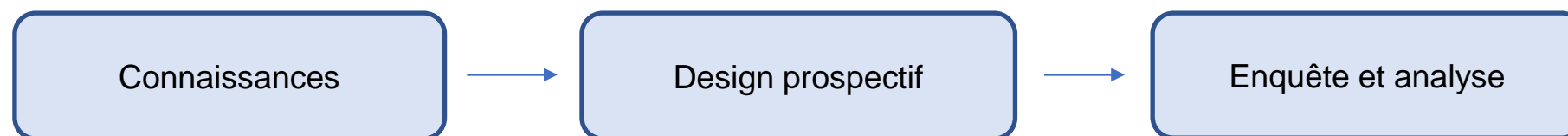
Une étude au croisement du design, de la prospective et des méthodes de sciences sociales

La méthode : enquête par entretiens d'environ 2h, auprès de 31 citoyens, pour recueillir leurs réactions sur les 4 scénarios

Nécessité de produire des récits intelligibles à proposer à des individus aux profils variés :

- Une étude menée au cours des modélisations technico-économiques
- Incarnant des environnements matériels et institutionnels contrastés
- Faisant apparaître un nombre égal de contreparties (positives / négatives)

Une étude en 3 temps :



Alimentation

Habitat

Travail,
éducation

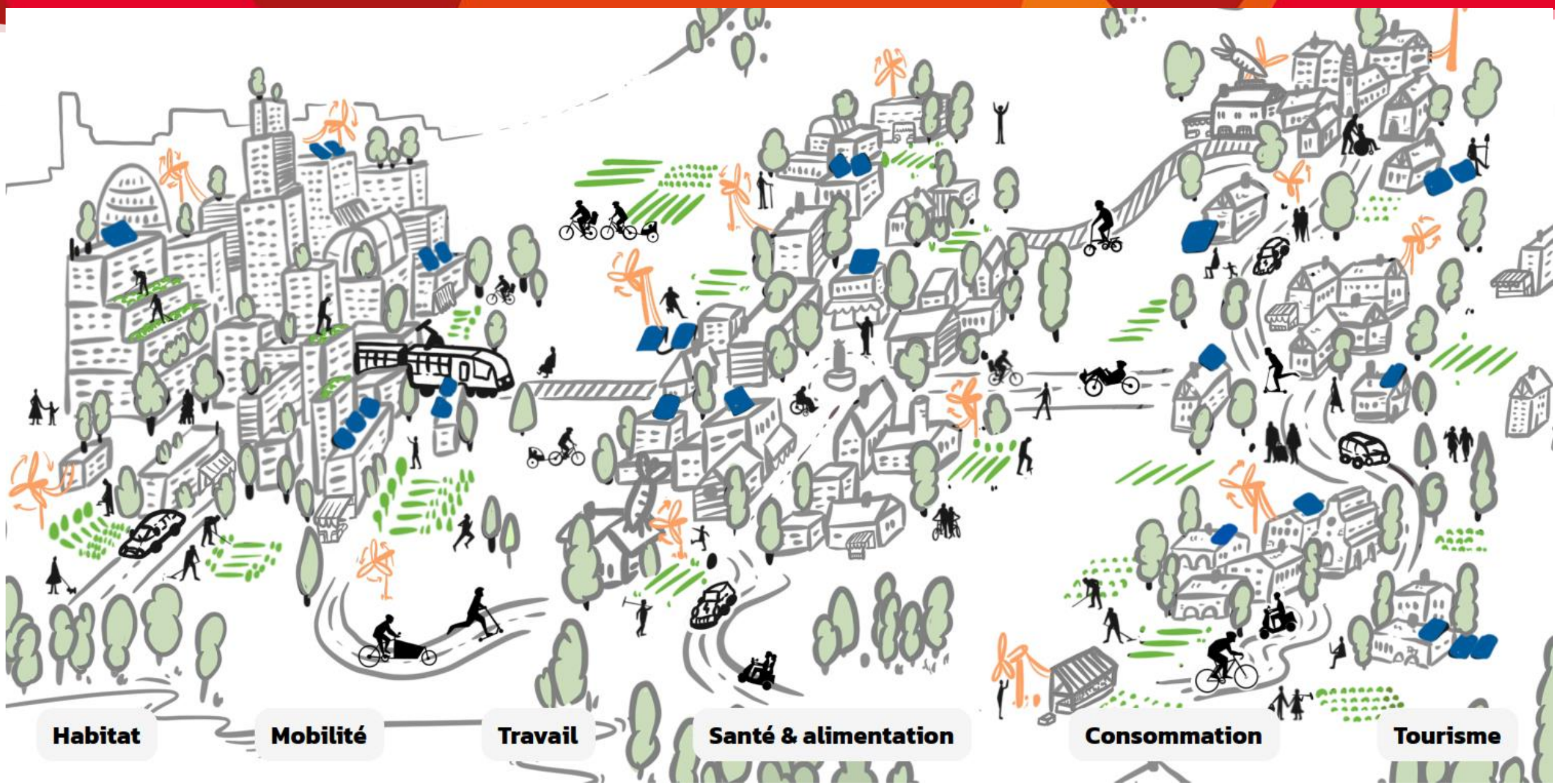
Loisirs

Tourisme

Activités
sociales

Santé

Consommation



Habitat

Mobilité

Travail

Santé & alimentation

Consommation

Tourisme



Habitat

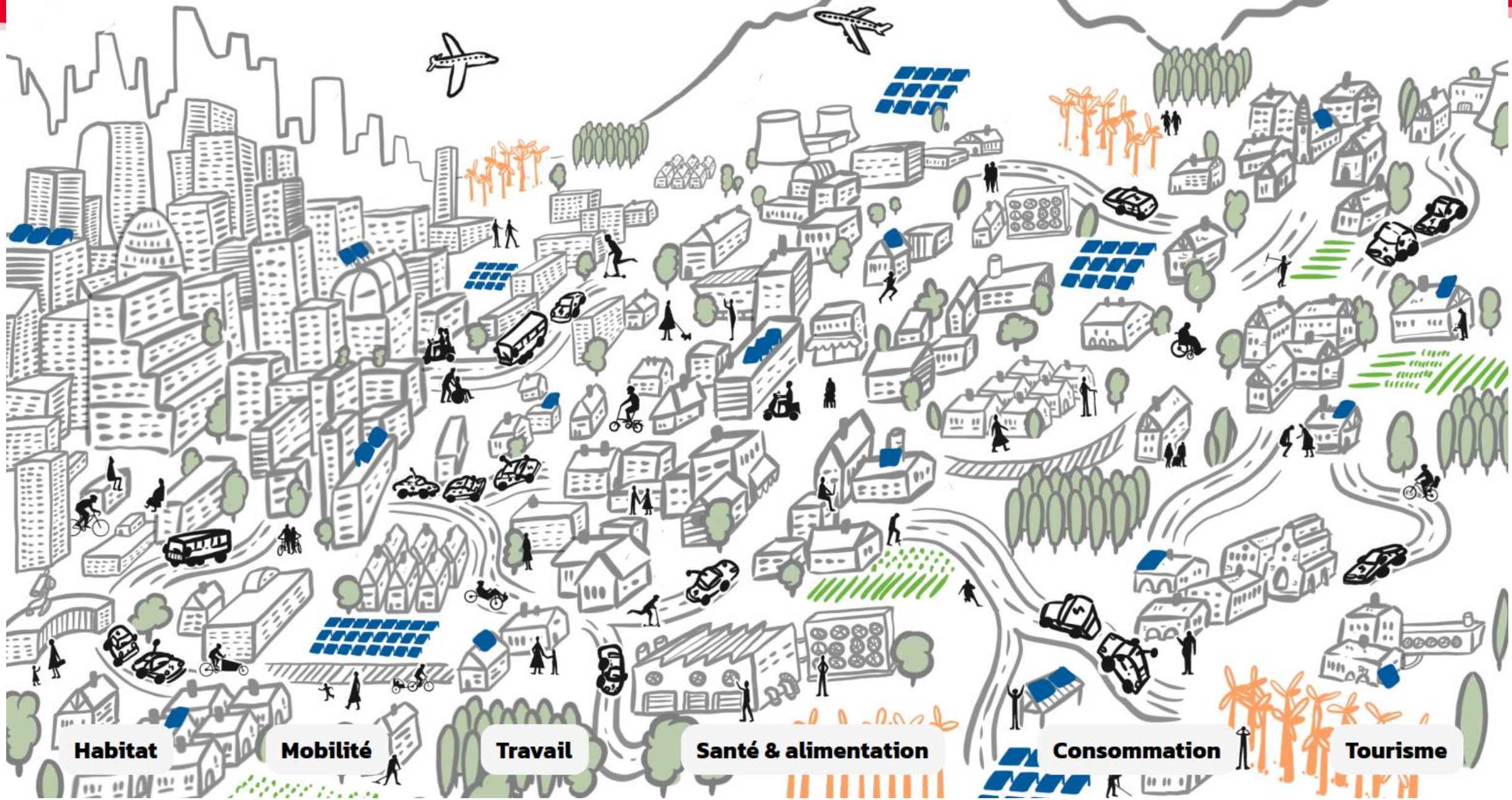
Mobilité

Travail

Santé & alimentation

Consommation

Tourisme



Habitat

Mobilité

Travail

Santé & alimentation

Consommation

Tourisme



Habitat

Mobilité

Travail

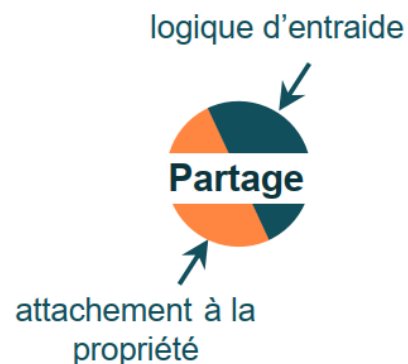
Santé & alimentation

Consommation

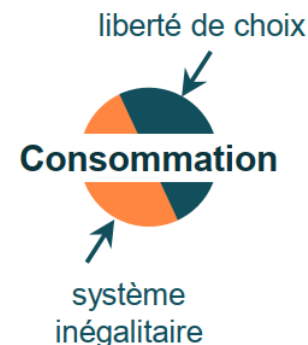
Tourisme

Transition(s) 2050 - Enquête sur la réception des scénarios

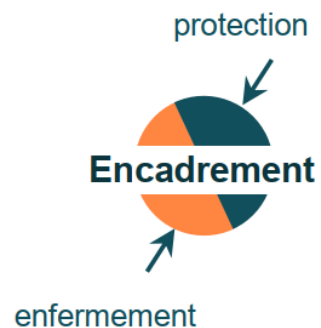
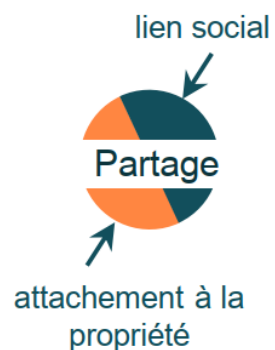
1 / Génération frugale



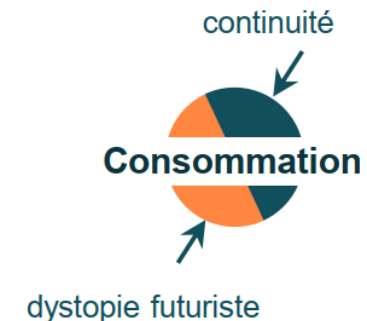
3 / Technologies vertes



2 / Coopérations territoriales



4 / Pari réparateur



L'imbrication des actions individuelles dans des systèmes sociaux, économiques et institutionnels plus vastes

La nécessité d'**embarquer tous les acteurs** de la société

- Des efforts et responsabilités qui doivent être partagés entre les acteurs et ne pas reposer uniquement sur les citoyens
- Rôle de l'Etat comme acteur moteur, régulateur de la transition

D'indispensables innovations collectives pour rendre possible de nouveaux modes de vie :

- De multiples changements pratiques ne peuvent émerger sans transformations collectives...
- Un besoin d'innover dans les modalités de régulation et de pilotage du vivre-ensemble

Sobriété : exemple du secteur bâtiment

A l'échelle du parc bâti

- **Répondre au besoin de bâtiments avec le parc existant / construire moins.**

Ex :

- Ré-investir les logements vacants & les résidences secondaires
- Transformer les bureaux vacants en logement



- **Limiter l'espace par personne.** Ex :
 - Construire des logements collectifs plutôt que des maisons individuelles
 - Améliorer l'occupation du parc (ex : accompagner les personnes âgées vers des logements plus petits mais mieux adaptés)

A l'échelle du bâtiment



- **Augmenter l'intensité d'usage des bâtiments** (ex : cantine du bureau utilisée le weekend, espaces culturels multifonctionnels...)
- Limiter l'accroissement du niveau de service dans les bureaux, les hôtels...
- **Baisser les besoins thermiques :**
 - Utiliser moins d'eau chaude sanitaire (évolution des normes sociales d'hygiène...)
 - Limiter l'usage de l'air conditionné_(brasseurs d'air quand c'est possible)
- **Utiliser moins d'équipements :** partager les équipements de cuisine, la machine à laver, le fer à repasser...
- **Mieux dimensionner les équipements** (réfrigérateur, chauffe-eau...)
- **Limiter le recours aux équipements :** aménagement intérieur qui permet d'avoir accès à la lumière naturelle, faire sécher son linge à l'air libre, laver ses habits moins souvent...
- **Développer l'infrastructure pour rendre la sobriété possible :** applis de partage, contrats, magasins de réparation, machines à laver plus petites, espaces pour faire sécher son linge...

Trouver un équilibre entre liberté individuelle et aspiration collective face aux outils de politique publique

- Une **conscience partagée** parmi les enquêtés :
 - d'agir pour l'environnement,
 - et des tensions et conflits potentiels avec les libertés et aspirations individuelles
- L'exigence de **justice sociale** et la **transparence** au cœur des attentes
=> ce qui vaut à leurs yeux : l'organisation de la vie sociale, le vivre ensemble, la gestion des inégalités et l'adaptation des mesures de politiques publiques aux diversités de situation économique et sociale.

Une volonté de renouvellement des formes démocratiques et des modalités de participation

Le besoin de **renforcer et renouveler les modalités de dialogue collectif** autour de la transition écologique :

- Le souci que les groupes et individus concernés par les défis et transformations collectives puissent participer aux décisions, s'exprimer s'ils le souhaitent
- Une réflexion à construire sur les systèmes complémentaires à la représentation démocratique : participation citoyenne, délibération collective

CONCLUSION

La réception sociale de ces scénarios

- **Aucun scénario n'est massivement plébiscité ou franchement rejeté**
- **Sobriété** : pas d'hostilité aux modèles proposant une baisse drastique de la consommation
- Idée largement partagée que les objectifs de lutte contre le changement climatique **ne peuvent uniquement être atteints grâce aux seules promesses technologiques**
- Au-delà de l'innovation technique, les **enjeux d'innovations sociales** : **Les évolutions des pratiques supposent nécessairement des évolutions de structures** (infrastructures techniques, transformations des offres de services, déploiement de nouveaux produits et services).

« Ce qui vaut » aux yeux des enquêté·es : plus qu'un attachement au consumérisme ou à une modernité qui tiendrait à l'usage des technologies, les horizons qui priment :

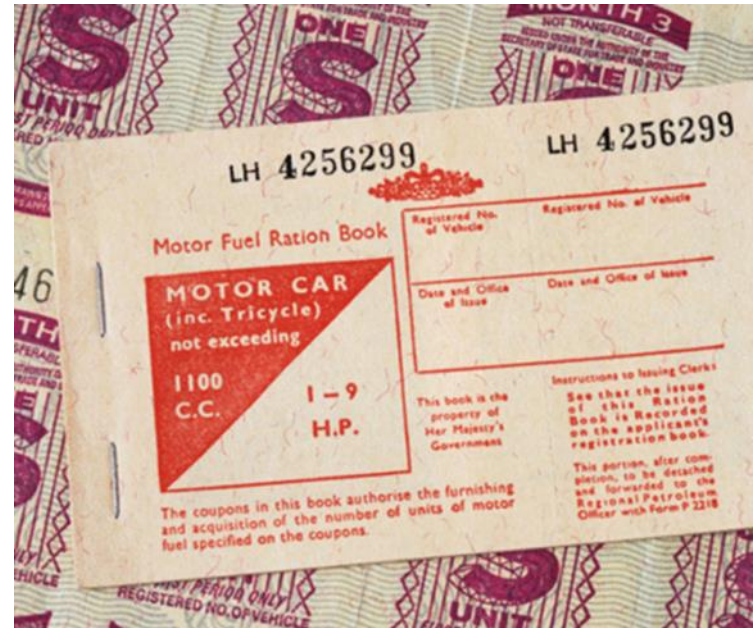
- **L'organisation de la vie sociale, des collectifs**, l'approche du **vivre ensemble**,
- **La gestion des inégalités, l'adaptation des mesures de politiques publiques** aux diversités de situations économiques et sociales

LE RATIONNEMENT, DES POLITIQUES DE SOBRIÉTÉ EN URGENCE

Mathilde Szuba, maître de conférences en sociologie politique, Sciences Po Lille – Ceraps.



Aardappelen		Aardappelen		Aardappelen		Aardappelen		Aardappelen		Aardappelen	
43	44	45	46	47	48						
peles		Aardappelen		Aardappelen		Aardappelen		Aardappelen		Aardappelen	
43	44	45	46	47	48						
ALGEMEEN	ALGEMEEN	ALGEMEEN	ALGEMEEN	ALGEMEEN	ALGEMEEN	ALGEMEEN	ALGEMEEN	ALGEMEEN	ALGEMEEN	ALGEMEEN	ALGEMEEN
241	246	251	256	261	266	271	276				
ALGEMEEN	ALGEMEEN	ALGEMEEN	ALGEMEEN	ALGEMEEN	ALGEMEEN	ALGEMEEN	ALGEMEEN	ALGEMEEN	ALGEMEEN	ALGEMEEN	ALGEMEEN
242	248	252	257	262	268	272	277				
ALGEMEEN	ALGEMEEN	ALGEMEEN	ALGEMEEN	ALGEMEEN	ALGEMEEN	ALGEMEEN	ALGEMEEN	ALGEMEEN	ALGEMEEN	ALGEMEEN	ALGEMEEN
243	248	253	258	263	268	273	278				
ALGEMEEN	ALGEMEEN	ALGEMEEN	ALGEMEEN	ALGEMEEN	ALGEMEEN	ALGEMEEN	ALGEMEEN	ALGEMEEN	ALGEMEEN	ALGEMEEN	ALGEMEEN
244	249	254	259	264	269	274	279				
ALGEMEEN	ALGEMEEN	ALGEMEEN	ALGEMEEN	ALGEMEEN	ALGEMEEN	ALGEMEEN	ALGEMEEN	ALGEMEEN	ALGEMEEN	ALGEMEEN	ALGEMEEN
245	250	255	260	265	270	275	280				
BOYER	BOYER	BOYER	BOYER	BOYER	BOYER	BOYER	BOYER				
41A	42A	43A		45A	46A	47A					
41B	42B	43B		45B	46B	47B					
BOYER	BOYER	BOYER		BOYER	BOYER	BOYER					
RESERVE	RESERVE	RESERVE	RESERVE	RESERVE	RESERVE	RESERVE	RESERVE				
A97	A98	A99	A100	A101	A102	A103	A104				
TAPTEWIK	TAPTEWIK	TAPTEWIK	TAPTEWIK	TAPTEWIK	TAPTEWIK	TAPTEWIK	TAPTEWIK				
41	42	43	44	45	46	47	48				



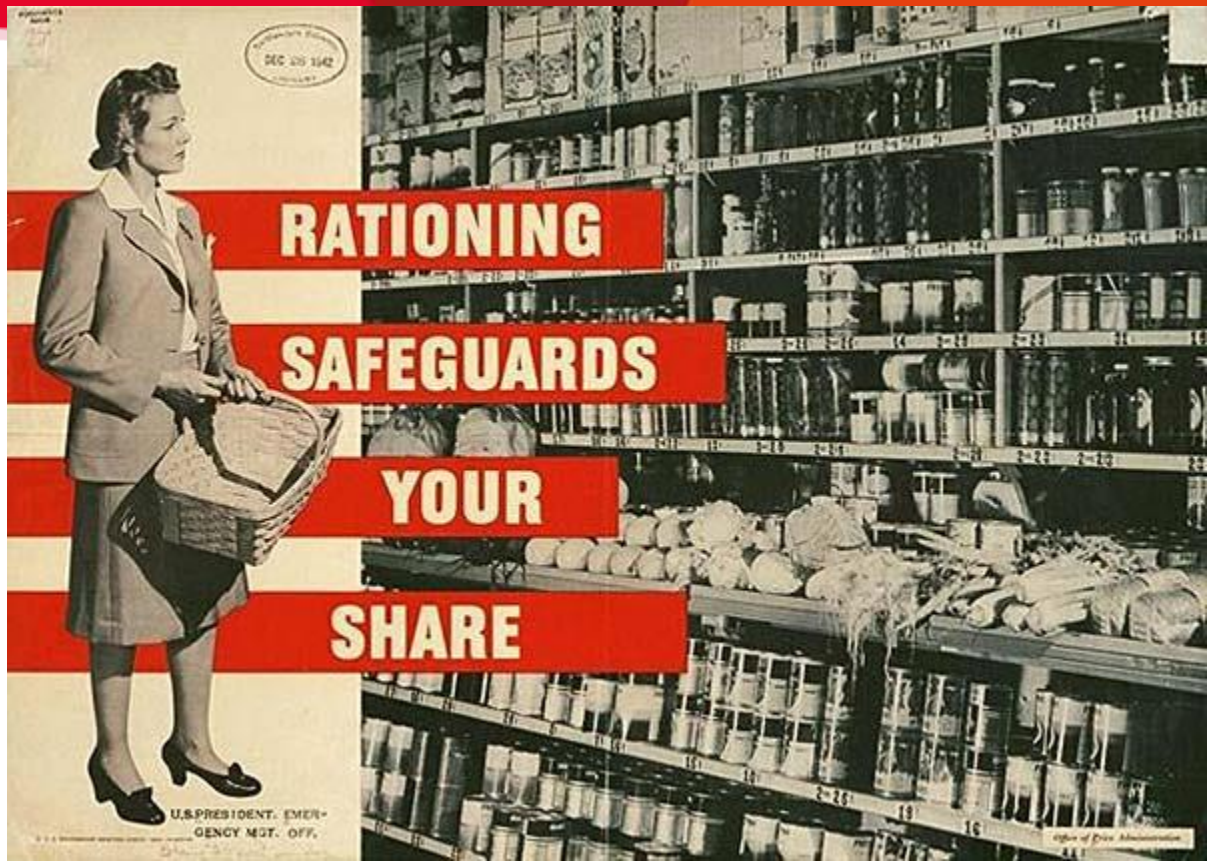
Le rationnement, une intervention publique et politique dans le fonctionnement du marché

Rationner = déterminer qui peut acheter, en quelle quantité (et à quel prix).

Donc:

- Organiser et planifier la décroissance de la consommation (« réduction de la demande »)
- Prendre en charge, à la place du marché, l'administration du ravitaillement et l'organisation de la distribution des ressources
- Et fixer les critères d'une répartition juste





- 1-rationnement en temps de guerre
- 2-rationnements du choc pétrolier 1973-74
- 3-XXI^e siècle: un rationnement du carbone?
- 4-partager les efforts de sobriété

1-rationnement en temps de guerre

1	2	3	4	5	6	7	8	9	10	11	12	13	14	15
48	GEMEENTE ELSENE						COMMUNE D'IXELLES						16	
47	HOOFDBUREEL						BUREAU PRINCIPAL						17	
46	Kolenverdeling voor Groot Brussel						Distribution de Charbon pour le Grand-Bruxelles						18	
45	KOLENKAART N ^o 330333						CARTE DE CHARBON						19	
44	aangehecht aan de Gezinskaart N ^o 236 F						annexée à la Carte de ménage N ^o 236 F						20	
43	Afgeleverd aan (naam) Bocquet						Délivrée à (nom) Arnaud						21	
42	Adres (straat) Ave. Coliere						Adresse (rue) n ^o 228 te Lallez						22	
41	Getal personen						Nombre de personnes						23	
40	bevatend het huisgezin						composant le ménage						24	
39	38	37	36	35	34	33	32	31	30	29	28	27	26	25



Source gallica.bnf.fr / Bibliothèque nationale de France



2 - Un rationnement du pétrole en urgence: le choc pétrolier en 1973

- 25 octobre 1973, embargo déclaré par l'OPEP à l'encontre des USA, Pays-Bas, Afrique du Sud, Rhodésie, Portugal, accusés de soutenir Israël dans la guerre du Kippour.
- L'OPEP décide également de quadrupler les prix, de 3 à 12 \$ le baril.



Aux Pays-Bas: embargo + hausse des prix

“Un désastre national”

Le prix du barril est multiplié par 4.

40% de l’approvisionnement en pétrole est menacé.

Rotterdam est le plus grand port pétrolier du monde



L'activation de la loi de rationnement est votée le 29 octobre 1973.

Le lendemain, le gouvernement annonce que le 4 novembre sera le 1^{er} dimanche sans voiture.

autoloze zondag: interdiction de rouler le dimanche.

Du 4 novembre 73 au 6 janvier 1974

rationnement par coupons: 20 litres par semaine par automobiliste

Du 7 janvier au 4 février 1974















Amsterdam -
Noord

Zaandam
Leeuwarden E10







Mathilde Szuba 19/06/2023

Wierdse-olie noch aardgas biedt snel soelaas

Uitzonderingen zondagrijsstop op een rijtje

Kamer „redde” zaterdagavond Autoloze zondag start om 3 uur

WILDE DEINT MET 100 KANJ VERBOD!

Woningbouw niet al van verbetering

Sparen is goed. Maar 't kan beter. Bij de ABN.

STRAFFEN op zondagrijs - max. 1.000.000 of 5 jaar af

Algemeen Bank Nederland

oosijden Soezkanaal

Drie miljoen auto's aan de kant

Operebaar creëren markt-overbod

Herdrukingsplechtigheid werd manifestatie van verzet

Massale protestmeeting t Griekse kolonels in Athe

Herovername van de rivier II miljoen soldaten

Paard en fiets triomferen op autoloze dag

Nixon moet weg-beweging groeit

Partijen praten over

OLIELANDEN BEPERKEN PRODUCTIE MET 25 PCT.



Au Royaume-Uni: une triple crise énergétique, économique et sociale

- Prix du pétrole x 4 et approvisionnements réduits (20-25%).
- Grève des mineurs de charbon (NUM)
- Grève des ingénieurs des centrales électriques.
- Mouvement social des cheminots.



L'état d'urgence est déclaré le 13 novembre 1973

- *« la situation la plus grave que le pays doit affronter depuis la guerre »*
- Ration books distribués aux automobilistes
- Chauffage à 17°C max dans commerces et bureaux.
- Interdiction d'utiliser de l'électricité pour faire fonctionner des publicités ou chauffer des restaurants.
- Coupures d'électricité tous les jours.
- Semaine de travail de 5 jours (17-30 décembre 1973) puis de 3 jours (1^{er} janvier – 8 mars 1974).









NH 1901309 NH 1901309

Motor Fuel Ration Book

MOTOR CAR
1501 - 2200 C.C.
14 - 19 H.P.

Registered No. of Vehicle	Registered No. of Vehicle
Date and Office of Issue	Date and Office of Issue

This book is the property of Her Majesty's Government

Instructions to Issuing Clerks
See that the issue of this Ration Book is Recorded on the applicant's registration book.

This portion, after completion, to be detached and forwarded to the Regional Petroleum Officer with Form P 2218

The coupons in this book authorise the furnishing and acquisition of the number of units of motor fuel specified on the coupons.

One L1 Unit

Attention is drawn to the provisions and conditions appearing overleaf

REGISTERED NO. OF VEHICLE

198701 JH 198701

1st MONTH 1st MONTH

TRANSFERABLE NOT TRANSFERABLE

This coupon is issued under the authority of the Minister of Power

N 1/2 Unit Half N 1/2 Unit

Attention is drawn to the provisions and conditions appearing overleaf

REGISTERED NO. OF VEHICLE

LH 4256299 LH 4256299

Motor Fuel Ration Book

MOTOR CAR (inc. Tricycle) not exceeding
1100 C.C.
1 - 9 H.P.

Registered No. of Vehicle	Registered No. of Vehicle
Date and Office of Issue	Date and Office of Issue

This book is the property of Her Majesty's Government

Instructions to Issuing Clerks
See that the issue of this Ration Book is Recorded on the applicant's registration book.

This portion, after completion, to be detached and forwarded to the Regional Petroleum Officer with Form P 2218

The coupons in this book authorise the furnishing and acquisition of the number of units of motor fuel specified on the coupons.

NH 1901309 NH 1901309

1st MONTH 3RD MONTH

TRANSFERABLE NOT TRANSFERABLE

This coupon is issued under the authority of the Minister of Power

N4 Units Three N3 Units

Attention is drawn to the provisions and conditions appearing overleaf

REGISTERED NO. OF VEHICLE

NH 1901309

1st MONTH

NOT TRANSFERABLE

This coupon is issued under the authority of the Minister of Power

Four N4 Units

Attention is drawn to the provisions and conditions appearing overleaf

REGISTERED NO. OF VEHICLE

THIS BOOK IN A SAFE PLACE, NOT ON THE VEHICLE.



Mathilde Szuba 2/02/2023

Heath will speak to the nation on TV tonight

Daily Mail
PAGE ONE COMMENT

Tough—but it need not all be gloom

BRITAIN now faces the ultimate test of a free nation.

The coming days will show whether the Government of this country has the will to govern and whether we, the people, have the maturity without which democracy cannot survive. Yesterday, the first impact of the train drivers' disruption hit the public.

Today the miners' leaders meet to decide whether to ballot their members. Today the trade figures will show how deeply Britain is in debt to the rest of the world. Tonight—and rightly—the Prime Minister intends to speak to the nation.

The balance sheet for 1973 is nearly complete. The threat for 1974 is now unmistakable.

We face the first real drop in our living standards for 20 years. At the same time we face the worst inflation ever.

The pessimists say Britain is finished. Are they right? Must it all be gloom and despair? The Daily Mail is not a pessimistic newspaper. It believes there is a way out. There is a choice.

Let us be realistic.

We can make it less difficult for ourselves later by taking swift and firm action now. Or we can go on dithering and turn danger into disaster.

The Government is making every ounce of muscle at its command to put pressure on the 27 men of the miners' executive.

It was being suggested in Whitehall that if they decide on a ballot, the Prime Minister might cancel his broadcast.

Whether or not the Government has made mistakes, we have been sabotaged from outside by the action of the oil sheiks. Now we face sabotage from within.

We appeal to the National Union of Mineworkers to recognise the responsibilities that go with their power.

We also ask the engine drivers to understand that their complex experience must take second place to the nation's needs.

Corner shops, with hand-operated tills and cashiers on the counter, could experience an upsurge in sales.

But there could be redundancies if small factories are forced out of business.

Office staff may have to work longer hours on the days they have power, to catch up with the backlog of paperwork.

The extension of the State of Emergency for another month was announced in a Commons statement yesterday by Home Secretary Mr Robert Carr.

A 3-DAY WEEK FOR BRITAIN

MILLIONS of workers will go on to a three or four-day week from Monday unless the miners' leaders decide today to order a ballot on the Coal Board's pay offer.

Rotas are being drawn up by the Electricity Boards and firms will be forbidden to use electricity for two days a week.

By **ROBERT PORTER** and **GORDON GREIG**

This gives the Government the necessary powers to keep essential services going.

But a partial industrial shutdown would mean the end of Mr Heath's ruthless pursuit of expansion.

That strategy has collapsed in the face of the gathering oil and coal famine and the threat to national life.

Electricity chiefs have advised the Premier that drastic curbs on industrial use are the only alternative to cutting household supplies by up to four hours a day.

This would cause nationwide distress and could lead to the deaths of very old people.

Curbs on industry are seen by the Government as the lesser of the two evils. But the result is certain to be widespread lay-offs.

It is bound to have a disastrous effect on the economy as industrial production is slashed by about one-third.

Area electricity boards would be allowed to decide how blackouts are imposed.

Vital services are likely to be exempted and it seems likely that newspaper production would be allowed to continue.

Factories or offices which discovered the power rota would face severe fines.

The train drivers' action has made the situation worse because three-quarters of the

coal for power stations is delivered by rail.

Because of the oil crisis, coal burning has been stepped up to just under 2 million tons a week. But the miners' action means that only 900,000 tons reached the power stations last week.

The question now is whether a new package of financial measures which will make life more expensive is going to come before or after Christmas.

This instalment may be unveiled by Chancellor Anthony Barber in a two-day Commons debate next week on economic and energy policies.

Decision

The basic decision to abandon expansion in the face of the fight for national survival was taken at a three-hour meeting of key economic and legal Ministers, called by Mr Heath last night.

For the past two days, Ministers have been faced with increasing pressure from the power chiefs to cut back on consumption.

Apparently the switch-off fee industry was decided on in a ruthless effort to confront the miners with the prospect of the power 'they held over the working lives of the rest of the trade union movement.

Steel plants must halve production—Page Nine

Some of our shops might be underfueled because the bottles shortage.

Some of our shops say they are so busy cannot meet any orders until after Christmas, said a spokesman.

Sandwich were excited about the increase in sales at their supermarkets.

Things are certainly very good, said Steve.

Keeping up your spirits!

By HARVEY ELLIOT

BRITONS are determined to keep up their spirits at Christmas despite the crisis.

Sales of wines spirits have so a throughout the country an all-time record for December.

And prices are tumbling as supermarkets and licences compete for booming trade.

Demand for some of more popular brands drink has been so high that manufacturers are run out of bottles.

The Wine and Spirit Association of Great Britain said yesterday sales of both were 40 per cent up on the same period last year.

"I think it will be a 'Merry Christmas,'" a spokesman for the coalition. "We look as are in for a record in the National Federation of Great-Licensed Hotel Associations' sale trade had been 'very' indeed, but they were that some shops might underfueled because the bottles shortage.

Some of our shops say they are so busy cannot meet any orders until after Christmas, said a spokesman.

Sandwich were excited about the increase in sales at their supermarkets.

Things are certainly very good, said Steve.

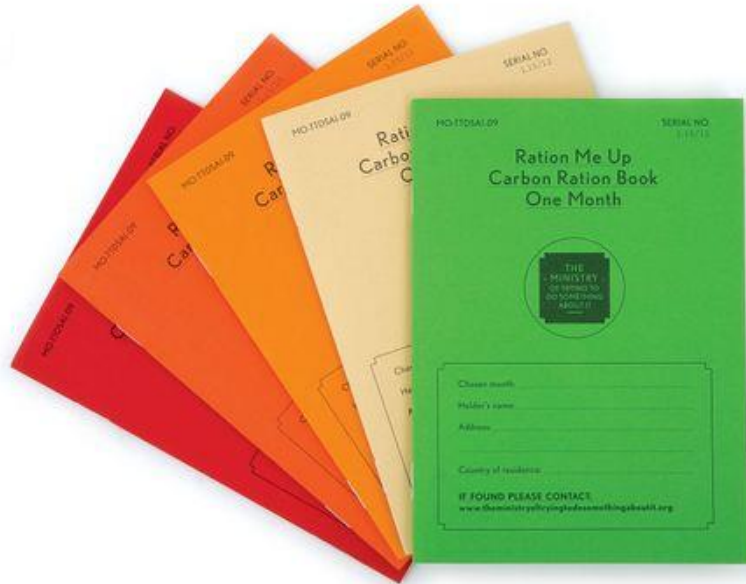
Que retenir des expériences historiques de rationnement?

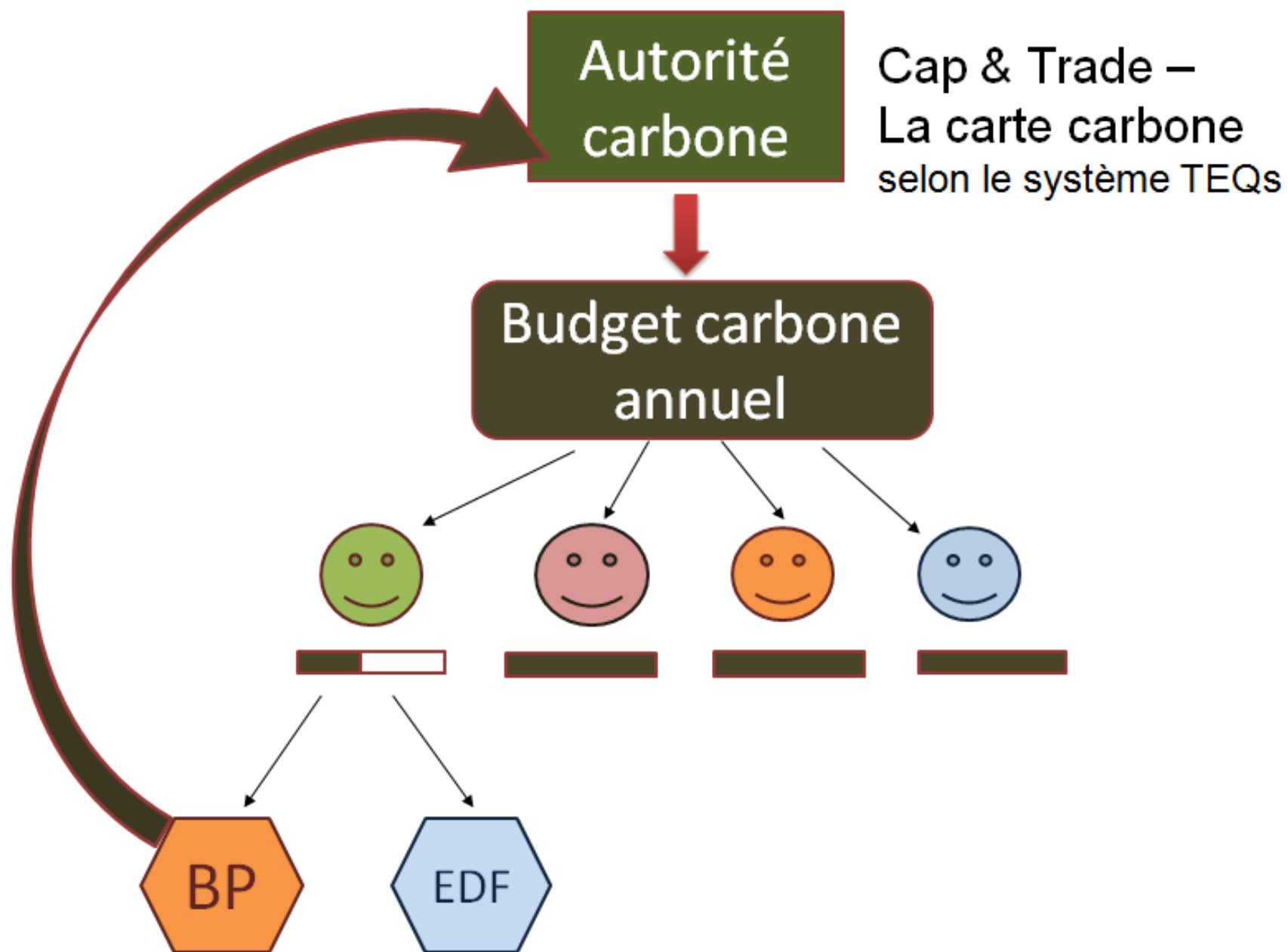
- La démocratie a fait ses preuves: limiter la consommation n'est pas nécessairement anti-démocratique.
- Le rationnement permet de partager les ressources (pénurie) et les efforts (sobriété).
- Plus le périmètre du rationnement est étroit, moins il s'adapte aux modes de vie particuliers de chacun.
- La justice sociale est la clé de voûte des mesures contraignantes.
- La confiance dans le gouvernement est essentielle.





3 – XXIe siècle:
un rationnement des énergies
carbonées?





The Market for Tradable Energy Quotas

Plusieurs systèmes de carte carbone, mais toujours:

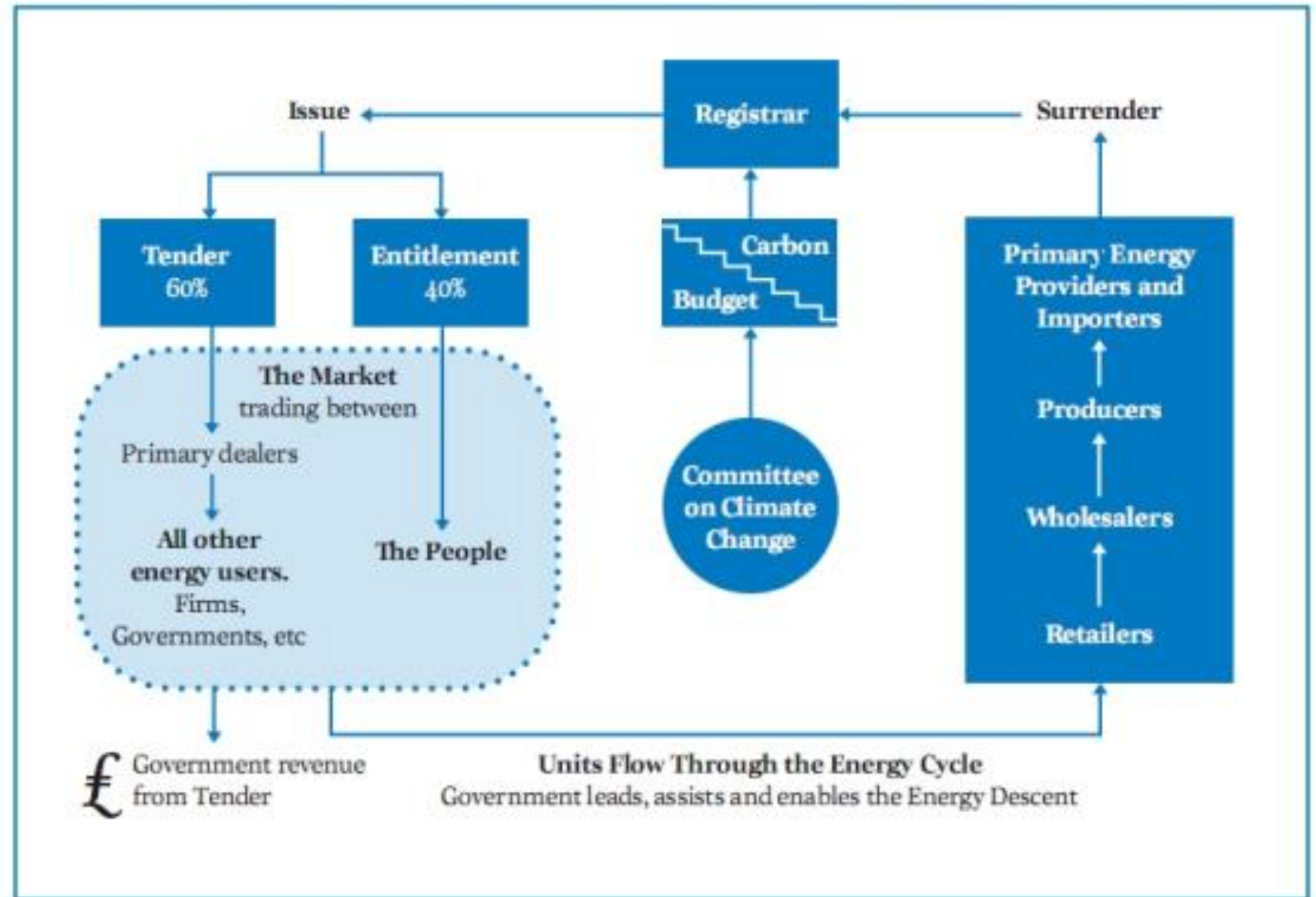
- des parts égales pour tous
- des unités échangeables
- consommations concernées: l'énergie des transports et de la maison
- l'allocation de carbone se réduit d'année en année

Intégrité environnementale

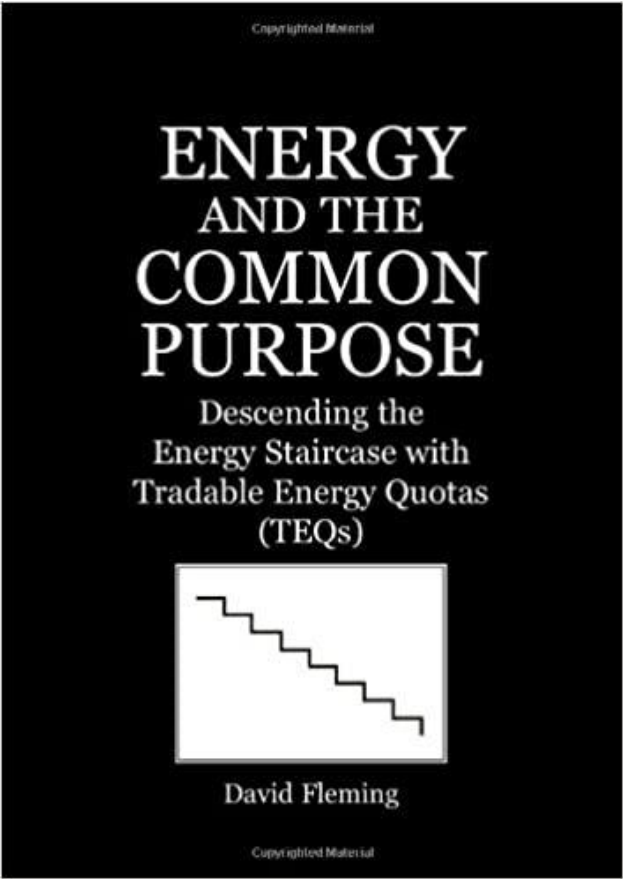
Planification

Interdépendance des consommateurs

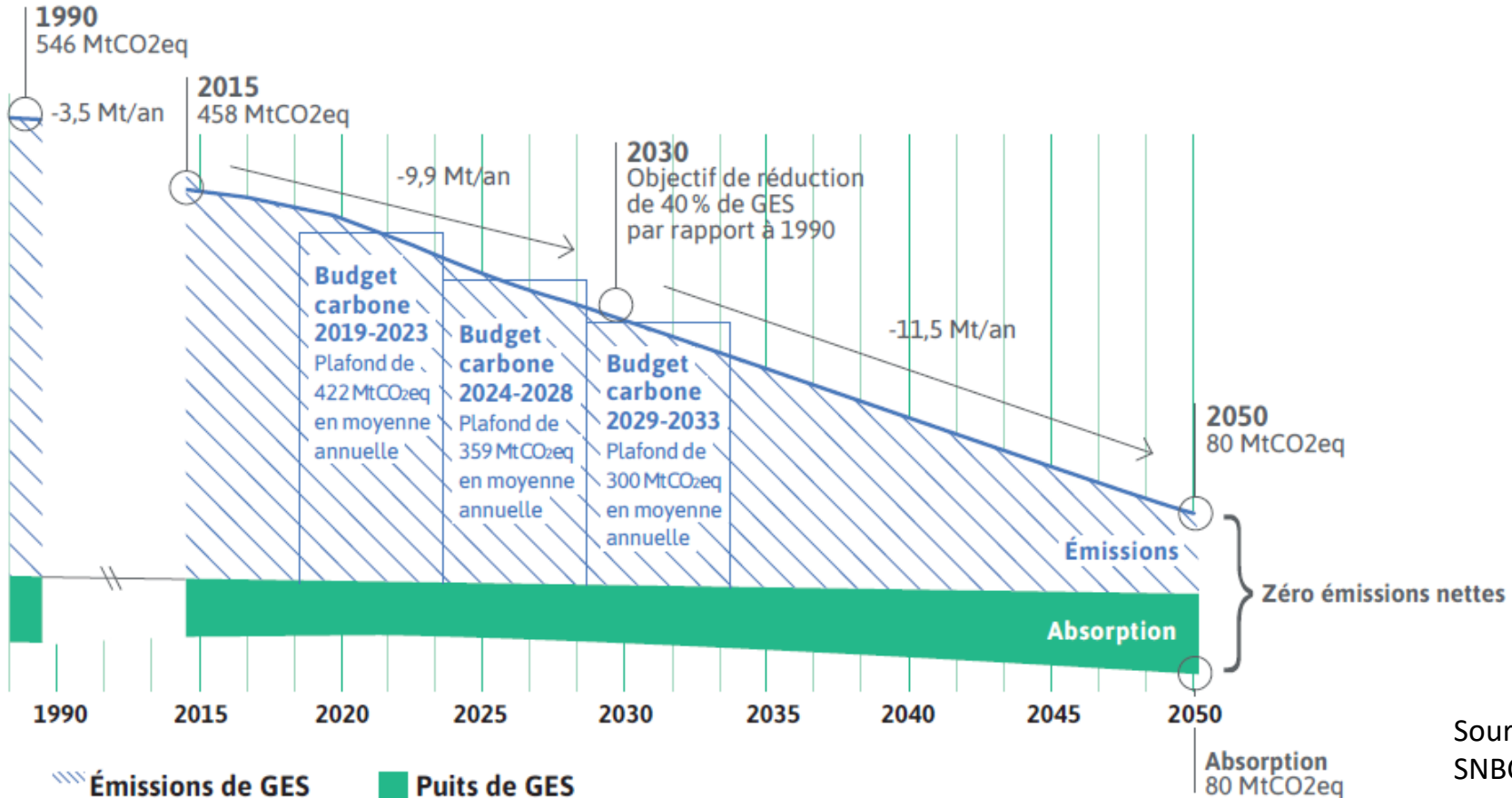
Une image en réduction de la finitude globale des ressources.



Le budget carbone annuel diminue avec le temps, les quotas de carbone également.



Évolution des émissions et des puits de GES sur le territoire français entre 1990 et 2050 (en MtCO₂eq). Inventaire CITEPA 2018 et scénario SNBC révisée (neutralité carbone)



Source: SNBC, MTES

Brexit - What will the UK government officially ration first in 2019

Change Market

Change Event

SportPesa

Bet £50 Get £50 Free Bet
T&Cs apply

William HILL

Bet £10 Get £30 in Free Bets!
T&Cs apply

Best Odds Underlined

Odds Shortening

Odds Drifting

Sort By

Sign Up Offers
Casino Offers
Special Offers

£	£20	£20	£30		£100	£30	£20	£40	£20	£30	£30	£10	£250		£50	£100	£10	£50	£30	£30	£300	£20	£50	£20	£50	£20	£10	£10	£10	
£	£50	£	£300			£50	£60	£200	£50		£5			£300		£200	£		£1500									£100	£100	
							✓	✓		✓	✓		✓	✓					✓				✓	✓	✓			✓	✓	
bet365	sky bet	Ladbrokes	William HILL	MARATHON BET	betfair	BETVICTOR	PADDYPOWER	UNIBET	CORAL	BETFRED	betway	BLACK TYPE	REDZONE	BoyleSports	SportPesa	For the bettor.	sportingbet	BETHARD	888 sport	MoPlay	SPREAD EX	ROYAL PANDA	SPORT NATION	betfair EXCHANGE	BETDAQ	MATCHBOOK	Smarts			

QuickBet Click on the odds below to add to your betslip and place your bet.

QuickBet

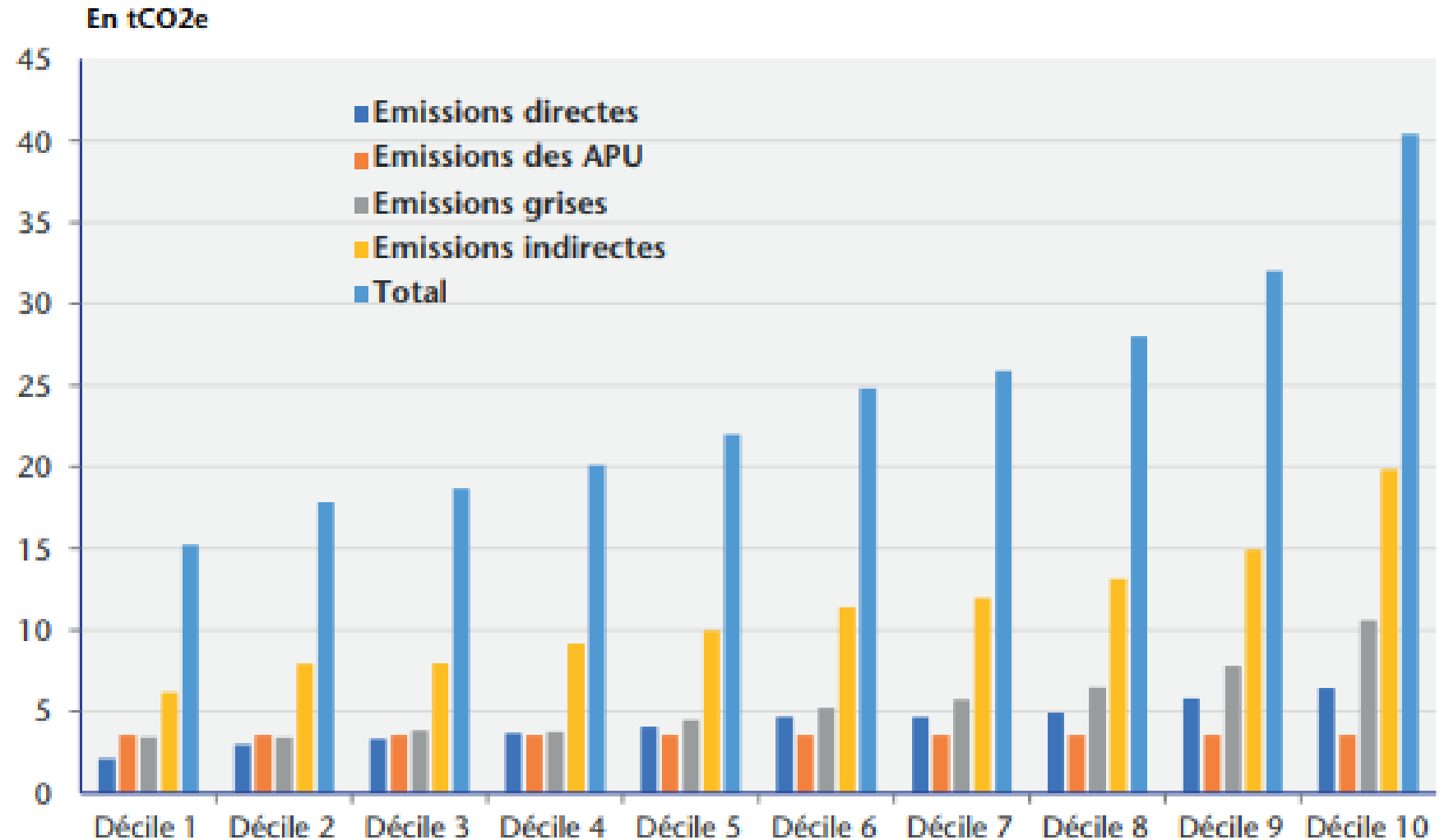
- + Fuel
- + Milk
- + Olive oil
- + Bread
- + Cheese
- + Coffee
- + Butter
- + Beef
- + Fish

4	4
11	11
16	16
16	16
18	18
20	20
20	20
20	20
25	25

4 - Partager les efforts de sobriété

« Inégalités mondiales et changement climatique »,
Guivarch et Taconet ,
Revue de l'OFCE, 165,
2020/1.

Graphique 1. Empreinte carbone des ménages français par décile de revenu



Note : L'empreinte se décompose en émissions directes (émises au moment de la consommation), émissions indirectes (émises lors de la production du bien ou service consommé), émissions grises (induites par l'ensemble des activités en amont de la chaîne de valeur), et émissions des Administrations Publiques (APU). Les empreintes sont calculées par ménage pour prendre en compte les effets de composition au sein du foyer. Lorsque l'on raisonne par individu, l'écart entre les déciles est légèrement réduit.

Source : ADEME, Malliet et al., 2019, « La fiscalité carbone aux frontières ».

Répartition sociale des GES

- Les + riches sont ceux qui consomment la + grande quantité d'énergie (**en valeur absolue**).
- Mais les + pauvres sont ceux qui paient le + pour leur énergie en proportion de leurs revenus (**en valeur relative**).
- Alors que la précarité énergétique est un problème de **ratio**, la responsabilité pour le changement climatique se mesure en **quantité** de GES émis, donc en valeur absolue.

Résumé par l'économiste Jean Gadrey: « **En France, les très riches émettent 40 fois plus de carbone que les pauvres, mais les pauvres paient plus de 4 fois plus de taxe carbone en % de leurs revenus** » (Alter. économiques nov 2018)

→ taxes sur l'énergie = risque d'accentuer les inégalités

En conclusion, les caractéristiques des politiques de rationnement :

- intervention politique dans le marché
- planification
- interdépendance des consommateurs
- **inscription dans les limites écologiques**
- **intégrité environnementale**
- unité non-monnaire
- effet redistributif et socialement progressiste



Merci pour votre attention



Mathilde Szuba
Ceraps – Sciences Po Lille

SVC

19 AU 30
JUN 2023

SOMMET VIRTUEL DU CLIMAT

Un évènement 100% en ligne co-porté par :

www.sommetvirtuelduclimat.com



Association des
Professionnels en
Conseil Climat Energie
et Environnement





19 AU 30
JUN 2023

SOMMET
VIRTUEL
DE CLIMAT

MERCI !

Donnez-nous votre avis sur cette webconférence
Le questionnaire est en lien dans le chat !



LE LIVE EST TERMINÉ