

SVC

19 AU 30
JUN 2023

SOMMET VIRTUEL DU CLIMAT

Un évènement 100% en ligne co-porté par :

www.sommetvirtuelduclimat.com



Association des
Professionnels en
Conseil Climat Energie
et Environnement



QU'EST CE QUE LE SOMMET VIRTUEL DU CLIMAT ?

10 jours de webconférences et ateliers dédiés aux :



ENTREPRISES ET ORGANISATIONS

Comment préparer et pérenniser son entreprise pour contribuer à un monde décarboné ?



COLLECTIVITÉS ET TERRITOIRES

Comment mettre en œuvre, financer et faire vivre une stratégie de neutralité carbone et de résilience à l'échelle de son territoire ?

L'objectif final

Aider les organisations et les territoires à progresser sur la voie de la transition écologique en leur donnant :



DES LEVIERS
D'ACTIONS
CONCRETS



DES APPORTS
D'EXPERTISE
TECHNIQUE



DES RETOURS
D'EXPIÉRIENCE
INSPIRANTS

LES CO-ORTEURS

L'APCC, l'ADEME, l'ABC et le Cinov ont choisi d'unir leurs forces afin de permettre à un nombre croissant d'organisations de s'engager dans des actions en faveur de la lutte contre le changement climatique.



APCC

Association des Professionnels
en Conseil Climat Énergie
et Environnement



ADEME

Agence de la Transition
Écologique



ABC

Association pour la transition
Bas Carbone



Fédération Cinov

Fédération Cinov

**En savoir plus sur les co-
porteurs**

MERCI !

A nos sponsors et
partenaires, sans qui
cet événement
ne pourrait avoir lieu !

Sponsors Gold 2023



Sponsors Silver 2023



Partenaires 2023



LE SVC EST GRATUIT... MAIS IL A UN COÛT ! FAITES UN DON !

Par exemple, le montant :

- du repas,
- du billet de train
- ou de l'hôtel

... que vous auriez payé si vous vous étiez déplacé !



**En savoir plus sur les co-
porteurs**

ASPECTS LOGISTIQUES

- **Posez vos questions en live**
Depuis la discussion publique, les intervenant.e.s vous répondrons en direct
- **Il vous reste des questions ?**
Retrouvez les mails de toutes et tous les intervenant.e.s dans le mail de remerciement post-webconférence
- **Le replay sera disponible après la fin du live...**
Dans le hall des replays sur le salon, dès la fin du webinaire et jusqu'au 1er septembre
Dans votre boîte mail d'ici quelques heures
- **Ne partez pas sans nous donner votre avis !**
Pour nous permettre de faire évoluer cet événement

IL VOUS RESTE DES QUESTIONS ?

- **Par mail** - retrouvez les mails de tous les intervenants dans le mail de remerciement post-webconférence
- **En prenant RDV** - (si disponible) ou en allant voir les intervenants sur les stands via

La page stands 



La partie stands du salon 



SVC

19 AU 30
JUN 2023

**SOMMET
VIRTUEL
DU CLIMAT**

WEBCONFÉRENCE

LA PROSPECTIVE AU SERVICE DES TRANSITIONS AGRICOLES ET ALIMENTAIRE : RETOUR D'EXPÉRIENCE DU GRAND GENÈVE



INTRODUCTION

GÜNER SENGUL JURANVILLE,
CHEFFE DE PROJET ENVIRONNEMENT - GRAND GENÈVE

Le Grand Genève – Groupement local de coopération transfrontalière

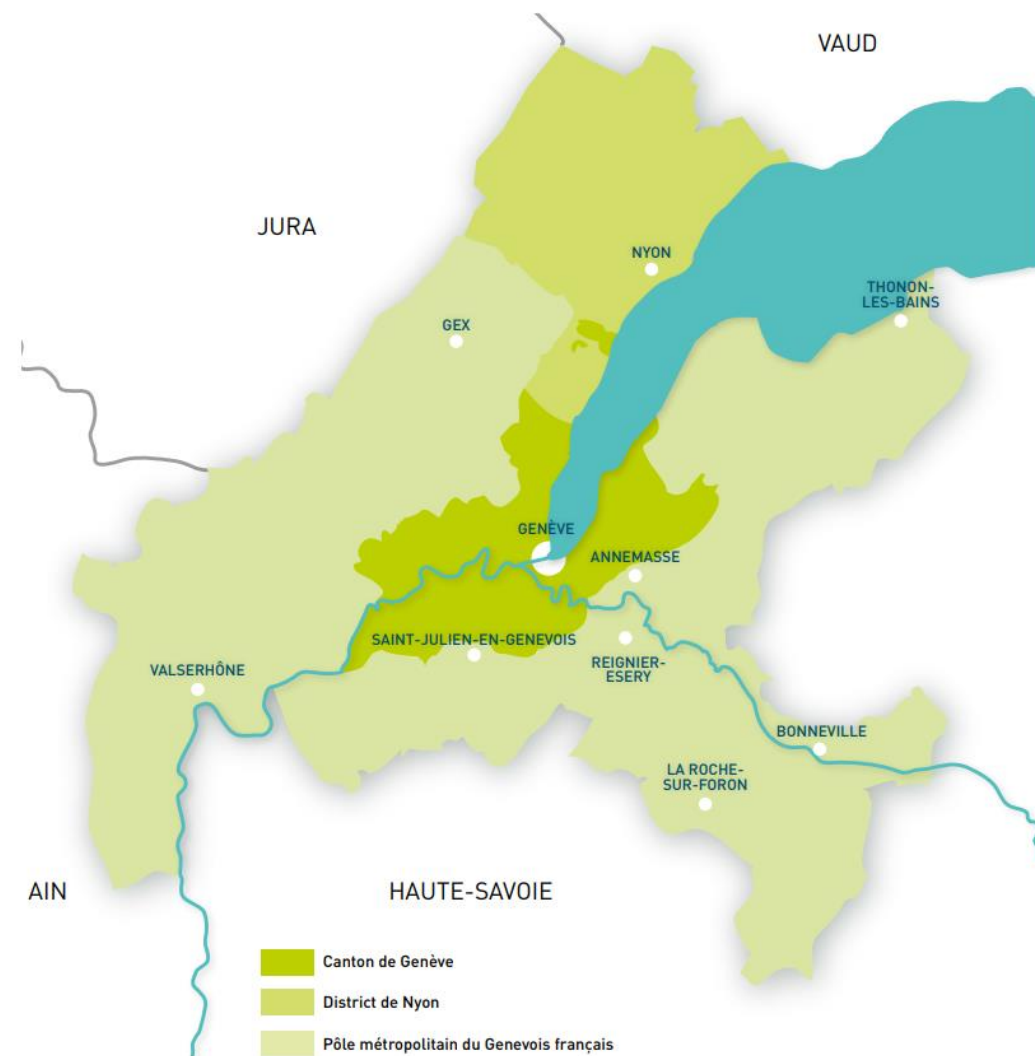
.....

2 PAYS : la Suisse et la France
2 CANTONS SUISSES : Genève et Vaud
2 DÉPARTEMENTS FRANÇAIS : l'Ain et la Haute-Savoie
1 RÉGION FRANÇAISE : Auvergne-Rhône-Alpes
209 COMMUNES
2000 KM²
1'027'000 HABITANTS
553'000 EMPLOIS

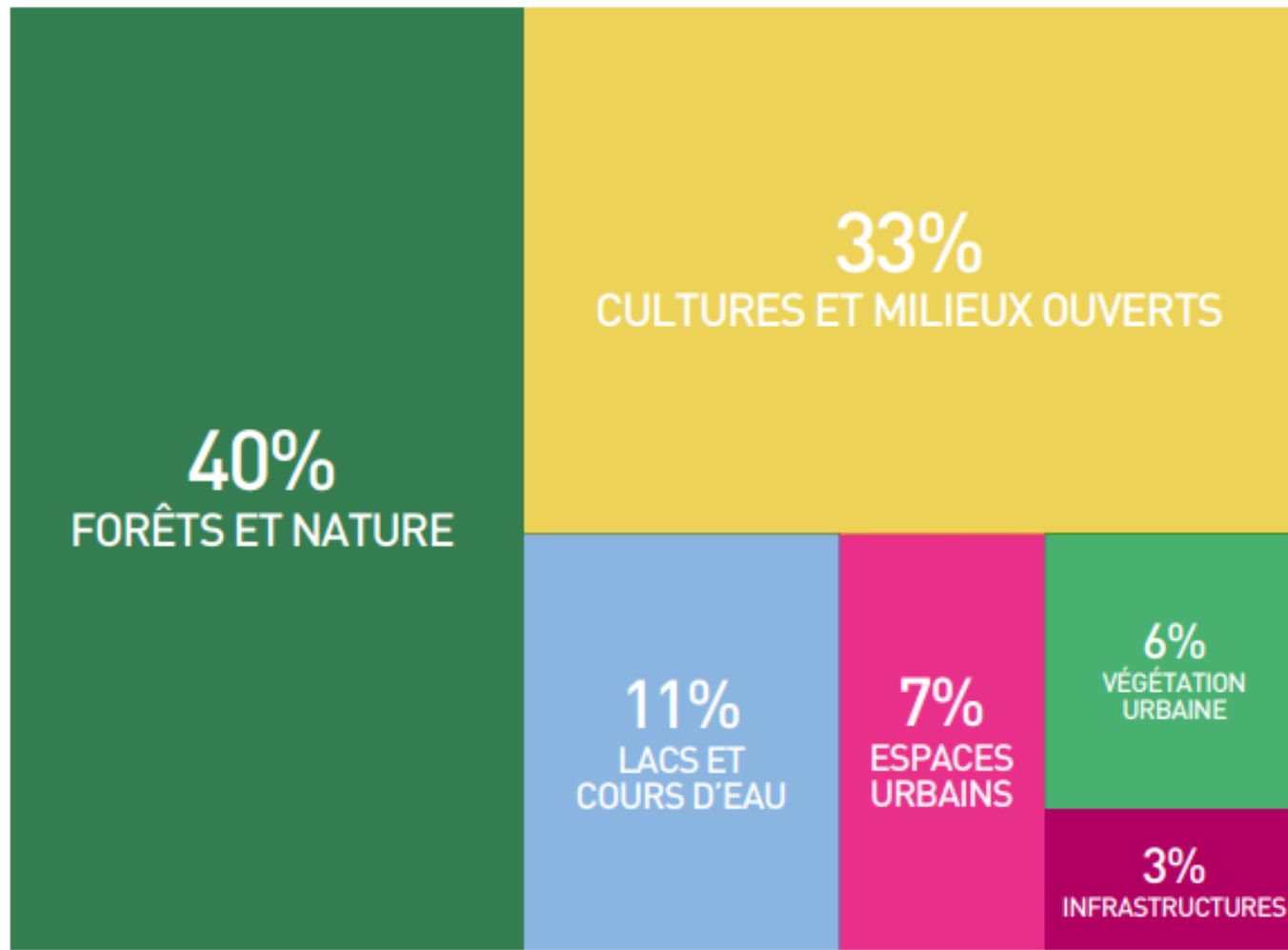
Avec plus d'un million d'habitants et plus de 553'000 emplois, ce territoire est l'un des plus dynamiques d'Europe.

Source habitants et emplois : OST 2019.

.....



Le Grand Genève – Occupation du sol

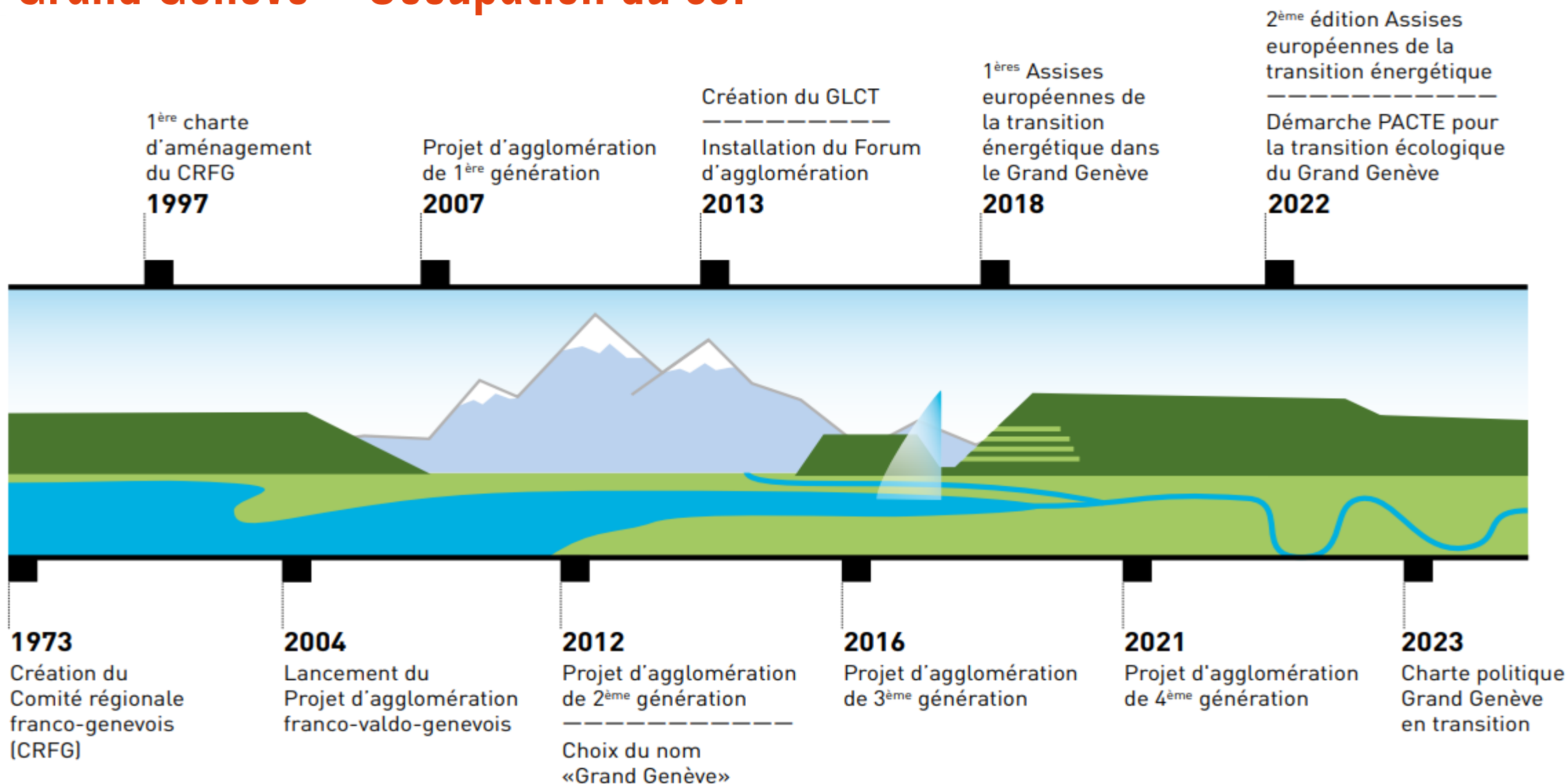


Avec une forte dynamique démographique

- + 13'400 habitants par an, entre 2013 et 2019
- + 5'700 emplois par an entre 2012 et 2019
- + 1.7% de croissance par an en moyenne depuis 1990

Source : OST 2022. Emplois 2012 : Projet d'agglomération 3

Le Grand Genève – Occupation du sol



Le Grand Genève – Charte de la transition écologique

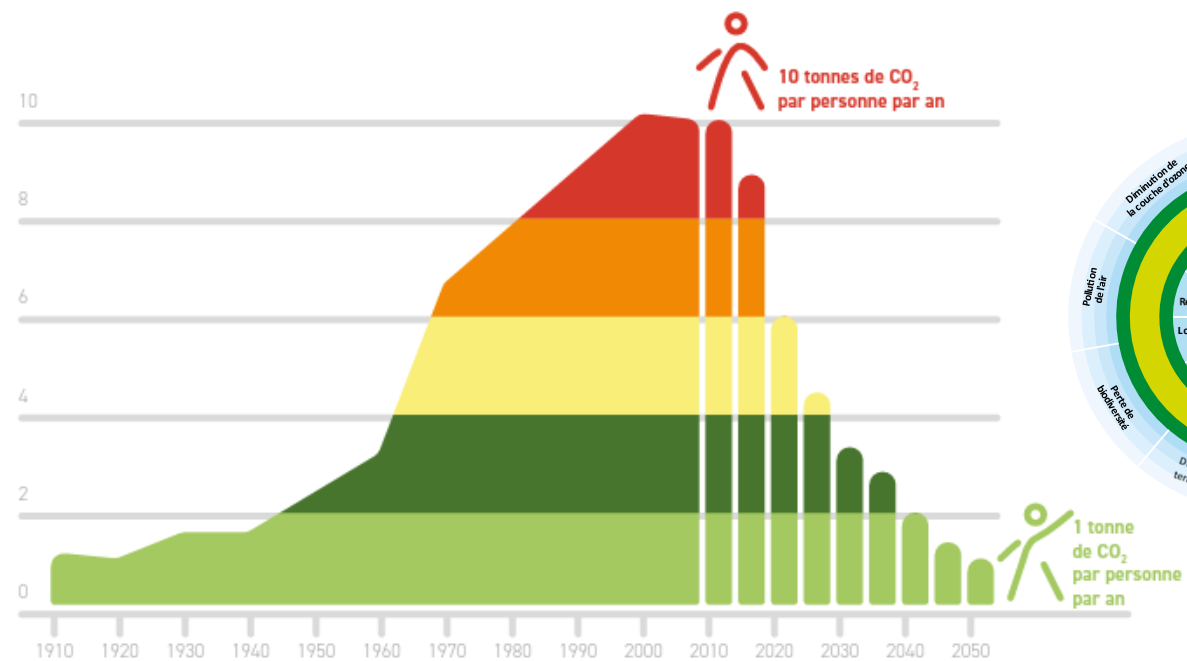


Face à l'érosion du vivant et la dégradation du climat, la société civile semble aujourd'hui unanime : nous ne pouvons plus attendre. Partageant ce constat, nous autres, élus du Grand Genève, désirons à présent faire de la transition écologique la colonne vertébrale de notre coopération transfrontalière.

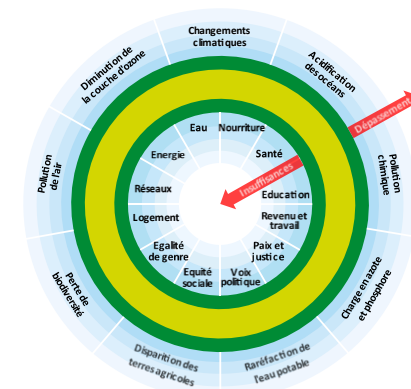
Le Grand Genève – Charte de la transition écologique

- 1^{ère} étape : définition commune de la transition écologique
- Démarche partagée visant à la fois :
 - À respecter les limites écologiques de la planète, à en préserver les ressources naturelles et la biodiversité ;
 - À assurer durablement les conditions d'un bien-vivre individuel et collectif.

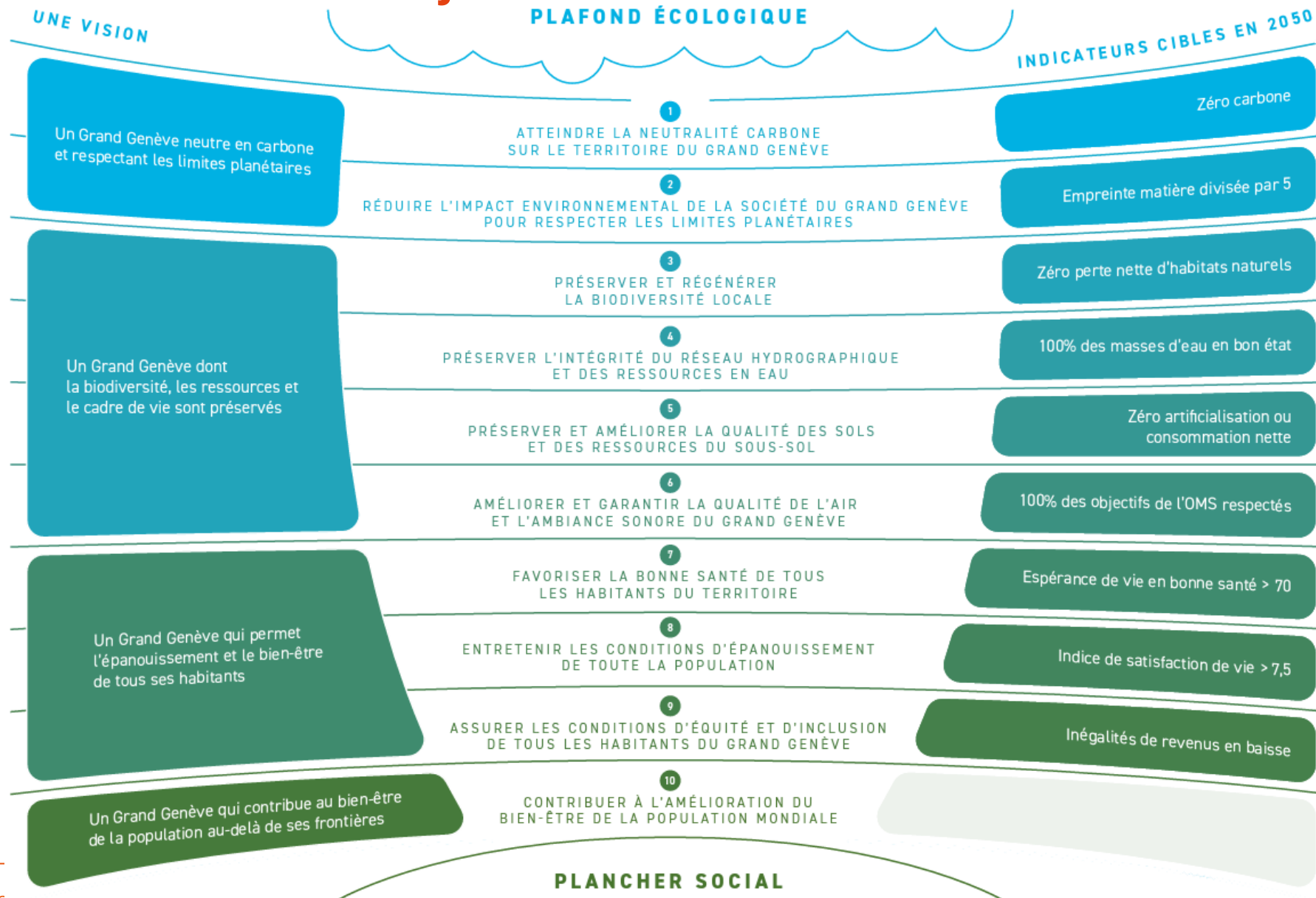
LA TRANSITION EST UN PROCESSUS DE TRANSFORMATION PROFONDE DU MODÈLE ACTUEL QUI VISE À RENOUELER LES FAÇONS DE PRODUIRE, DE CONSOMMER, DE TRAVAILLER ET DE VIVRE ENSEMBLE AFIN DE RESPECTER LES LIMITES ÉCOLOGIQUES PLANÉTAIRES TOUT EN ASSURANT LES CONDITIONS D'UN BIEN-VIVRE INDIVIDUEL ET COLLECTIF.



Atteindre la neutralité carbone en 2050 sur le territoire du Grand Genève



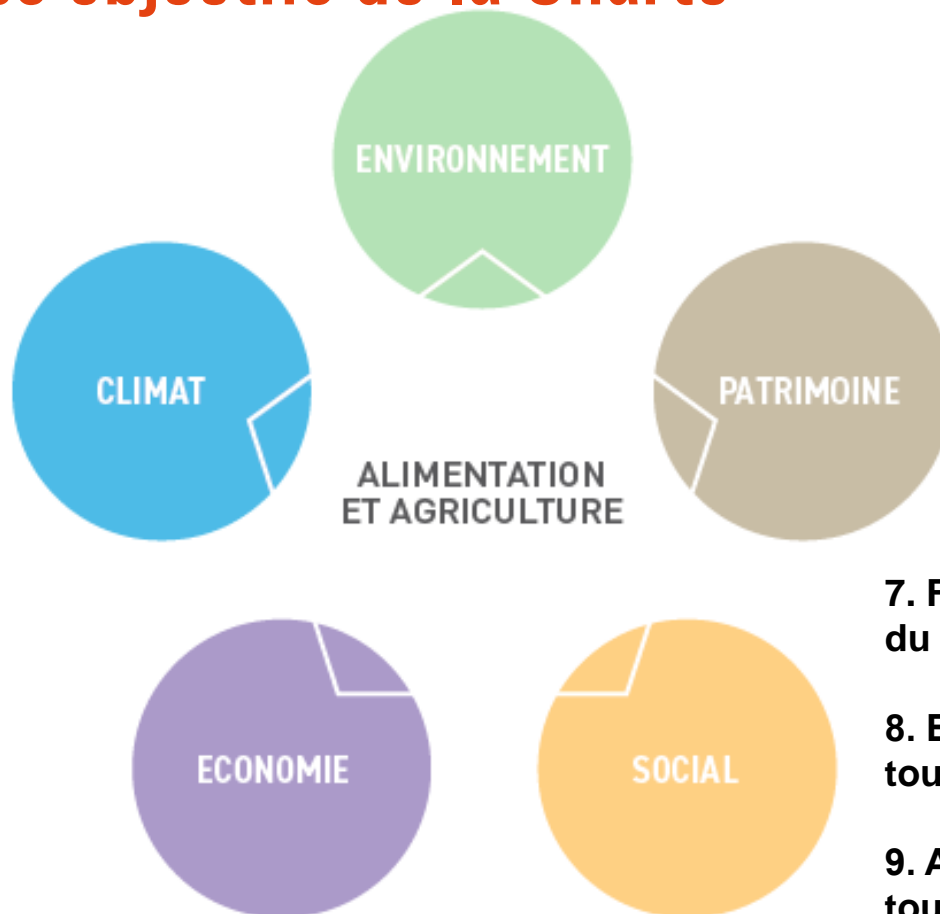
Le Grand Genève – Dix objectifs de la Charte de la transition écologique



Le Grand Genève – Enjeux de l’agriculture et l’alimentation

Action sur 9 des 10 des objectifs de la Charte

1. Atteindre la neutralité carbone sur le territoire du Grand Genève
2. Réduire l’impact environnemental de la société du Grand Genève pour respecter les limites planétaires
3. Préserver et régénérer la biodiversité locale
4. Préserver l’intégrité du réseau hydrographique et des ressources en eau
5. Préserver et améliorer la qualité des sols et des ressources du sous-sol



7. Favoriser la bonne santé de tous les habitants du territoire
8. Entretenir les conditions d’épanouissement de toute la population
9. Assurer les conditions d’équité et d’inclusion de tous les habitants du Grand Genève
10. Contribuer à l’amélioration du bien-être de la population mondiale

POURQUOI CETTE ÉTUDE ?

Objectifs de ce travail de prospective

La mission

- **Un exercice prospectif** pour questionner le système alimentaire en place ... au regard des **enjeux de la transition écologique** ... et des **aspirations à plus de résilience territoriale**

Les enjeux

- Sociétaux : Demande de relocalisation et de qualité, souveraineté
- Economiques : Maintien et création d'emplois non délocalisables
- Climatiques : **Atténuation, séquestration carbone, adaptation,**
- Environnementaux : **Paysages, pressions** sur les milieux,
- Culturels : Patrimoine culturel et gastronomique
- Territoriaux : Un territoire transfrontalier, dynamique, attractif
- Politiques publiques : De nombreuses initiatives locales ... à harmoniser ?

La finalité

- ✓ **Partager une vision globale et systémique** sur de l'agriculture et l'alimentation en cohérence avec les objectifs de transition écologique du Grand Genève
- ✓ **Définir une ambition commune** en matière d'alimentation durable et des objectifs concrets sur le volet agricole
- ✓ **Définir des priorités d'actions et des recommandations** pour leur mise en œuvre

Construire la transition écologique avec tous les acteurs

Processus participatif

Atelier n°1

–
31 mars

- Valider et compléter le diagnostic;
- Identifier collectivement les enjeux prioritaires qui cadreront la suite des travaux.

Atelier n°2

–
12 mai

- Mettre en débat les scénarios de transition agricole et alimentaire souhaitables pour le Grand Genève;
- Définir le niveau d'ambition;
- Discuter des scénarios et de leur comptabilité avec les enjeux du Grand Genève.

Atelier n°3

–
30 juin

- Identifier les trajectoires qui permettront d'atteindre le scénario souhaitable défini;
- Identifier collectivement les principales pistes d'action, les acteurs clés du changement, les leviers, les freins, les outils de politiques publiques ou les stratégies d'entreprises mobilisables.

Atelier n°4 :
29 nov.

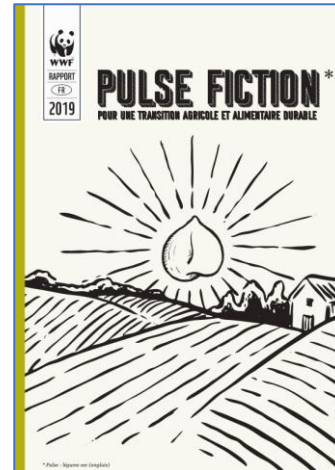
- Atelier politique pour discuter et compléter les ambitions ;
- Identifier collectivement les enjeux prioritaires et les actions à mettre en place qui cadreront la suite des travaux.



L'EXERCICE DE PROSPECTIVE TERRITORIALE

Différencier Afterres2050 des outils de prospective

- Aferres2050 est un scénario. Celui porté par Solagro.
- Les outils de prospective que nous utilisons ont permis d'en écrire d'autres :



- Et de mener plusieurs exercices de prospectives territoriales : Région Bretagne, PAiT de Grenoble Métropole, PNR des Boucles de la Seine Normande, Clermont Métropole et PNR du Livradois-Forez, Rennes Métropole, Valence Romans Agglo...

La notion de prospective

1 Qu'est-ce-que la prospective ?

CE N'EST PAS
CE QUI VA ARRIVER

MAIS

CE QUI PEUT
ARRIVER !

2 A quoi ça sert ?

- Anticiper le changement pour s'y préparer et ne pas le subir.
- Examiner ce qui est possible, ce qui ne l'est pas
- Définir ce qui est souhaitable, souhaité...
- Se mettre dès aujourd'hui sur les bonnes trajectoires
- Se donner des repères pour évaluer ses actions

3 3 étapes clés pour aller vers un scénario souhaitable :



Les leviers de la prospective

Pour faire un scénario :



Affectation des terres

- Artificialisation
- Afforestation
- Prairies



Régime alimentaire (et population)

- Surconsommations
- Protéines végétales
- Pertes



Evolution des systèmes de production

- Agriculture biologique
- Production « intégrée »
- Infrastructures AgroÉcologiques
- Couverts végétaux



Evolution des cheptels



Les surplus

Modélisation : construire des scénarios jalons

- **Scénario tendanciel** : le Grand Genève en 2050 basé sur le prolongement des tendances du passé récent (2000-2020)
- **Scénario v0** : le Grand Genève en 2050 basé sur le respect des feuilles de routes énergie-climat, agricole, nutrition-santé, eau, biodiversité etc.

Avec les leviers présentés : régimes alimentaires + affectation des terres + évolution des systèmes de production agricole et des systèmes d'élevage

En se basant sur ces jalons, le groupe de concertation définit « son » scénario souhaitable.

De nombreux impacts évalués



**La boussole de durabilité,
conçue par Le Basic**

PREMIER TEMPS D'ÉCHANGE

LA MÉTHODOLOGIE DE L'ÉTUDE

- Analyse bibliographique
- 10 entretiens
- Analyse des politiques publiques
- Portrait chiffré du territoire
- Analyse AFOM
- => **Présentation en Atelier 1**

Etat des lieux

Prospective

- Elaboration d'un scénario tendanciel
- Elaboration d'un scénario « ambitieux » v0
- **Atelier 2** => Définition du scénario souhaitable par le groupe de concertation
- Elaboration du scénario du territoire

- **Atelier 3 :**
 - Présentation du scénario du territoire
 - Identification des pistes d'action
 - Recommandations de Solagro
 - Séminaire politique

Vers l'action

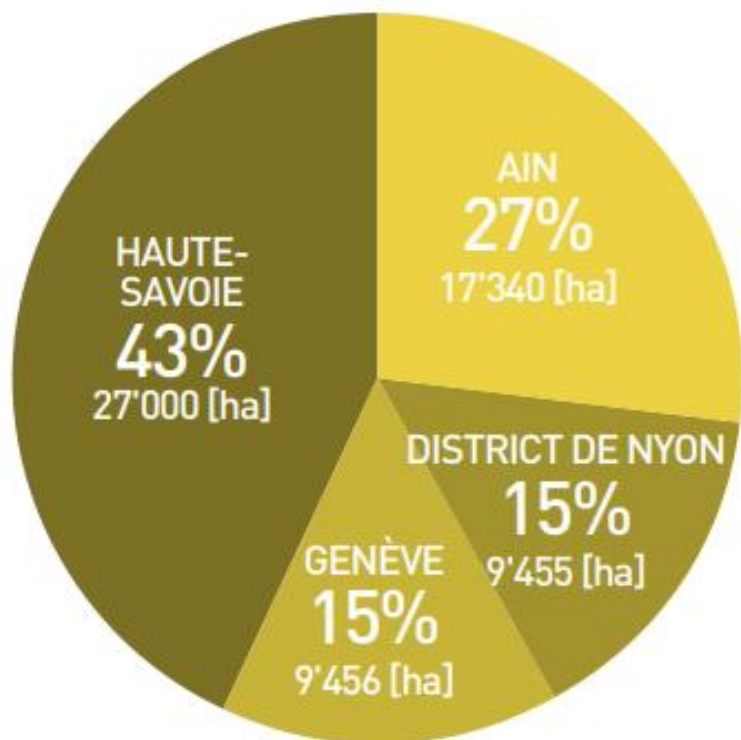
Démarche de concertation

- Constitution d'un groupe de concertation large d'environ 80 personnes
- Représentant la diversité des acteurs de l'agriculture et de l'alimentation du territoire
- Agents des collectivités territoriales, institutionnels, agriculteurs, associations, entreprises, universitaires,
- Réuni lors des 3 ateliers

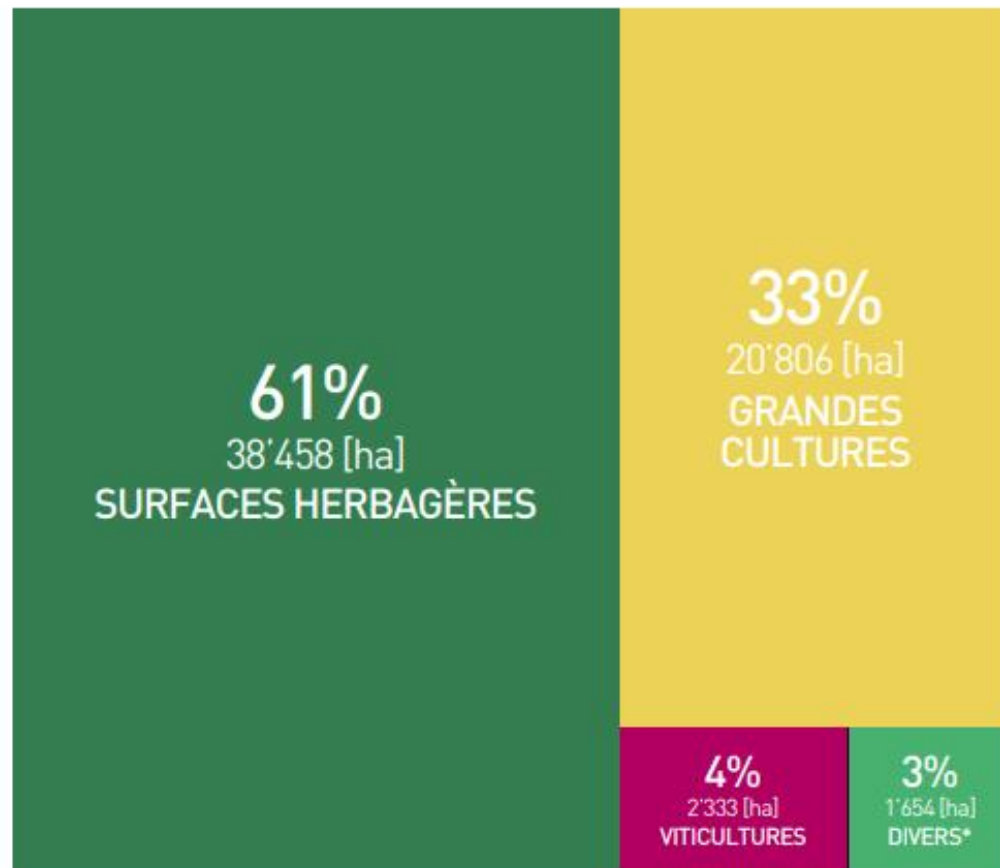
LES PRINCIPAUX RÉSULTATS

Quelques chiffres du Grand Genève

SURFACE AGRICOLE UTILE (SAU) : 32% - 63'251 [ha]



Répartition territoriale de la SAU dans le Grand Genève



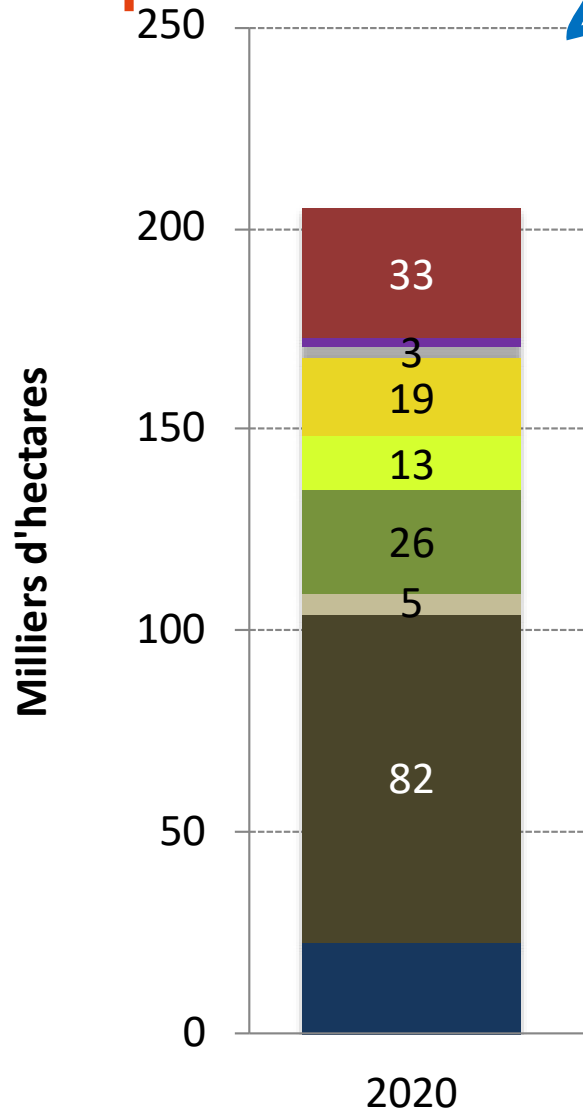
*(Pépinières, arboricultures, surfaces biodiversités, maraîchages, etc.)

Usages de la SAU

Occupation de l'espace

2050 ?

- Espaces artificialisés
- Vignes
- Fruits (hors vignes) et légumes
- Céréales oléoprotéagineux
- Cultures fourragères
- Prairies naturelles
- Autres espaces naturels, landes, jachères
- Forêts et peupleraies
- Eaux, roches, autres [écarts]



Scénario tendanciel :

Augmentation de l'artificialisation et de la forêt, contraction de la SAU, perte de cultures fourragères, prairies et céréales.

Scénario v0 :

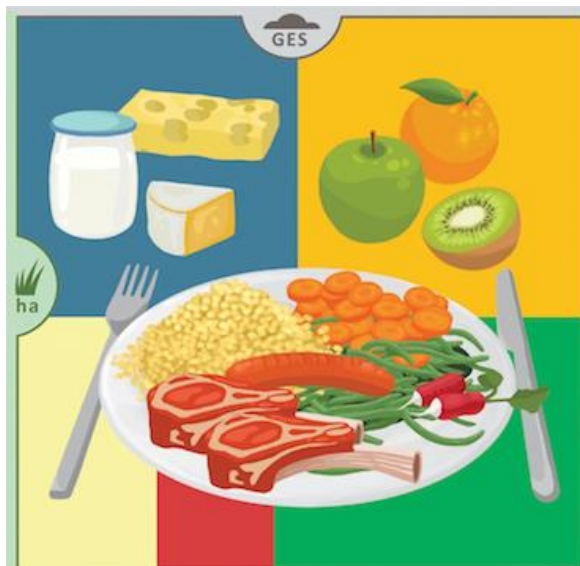
Artificialisation contenue, SAU préservée. Baisse des cultures fourragères au bénéfice de l'alimentation humaine (céréales, légumineuses, fruits et légumes).

Scénario du territoire :

Artificialisation contenue et SAU préservée, cf. v0. Baisse des cultures fourragères au bénéfice de l'alimentation humaine mais maintien des prairies.

Evolution des régimes alimentaires

2020



50% de gros mangeurs de protéines animales



2050

Scénario du territoire

20%



30% de mangeurs moyens de protéines animales



15% de petits mangeurs de protéines animales



5% de végétariens et très peu carnés



60%



20%

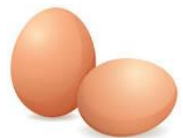
Source : Cohorte Bionutrinet, scénario du territoire

Evolution des pratiques agricoles

- Par rapport à la situation actuelle et aux scénarios proposés, le groupe de concertation a été invité à se positionner sur :
 - L'évolution de modes de production : bio, intégrée, agroécologie, conventionnel
 - Les productions à développer, notamment fruits, légumes, légumineuses
- Pour le scénario du territoire, ont été retenus :
 - Un fort développement de l'agriculture biologique
 - Le développement de l'agriculture intégrée / de l'agroécologie
 - Aucune agriculture conventionnelle sans changement majeur par rapport à aujourd'hui



Evolution des cheptels dans le scénario du territoire



Poules pondeuses ~ 86 000

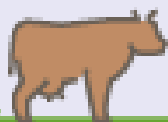
2020

Tendanciel

=> -26%

Scénario du territoire

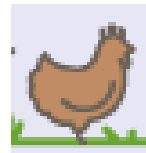
=> stable par rapport à 2020



Vaches laitières ~ 22 000

=> -27%

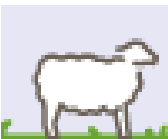
=> maintien de 73% du cheptel
~ 16 000



Poulets de chair ~ 16 000

=> hausse

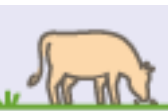
=> maintien de 70% du cheptel
~ 11 000



Brebis ~ 8 000

=> stable

=> stable



Vaches allaitantes ~ 5 500

=> -6%

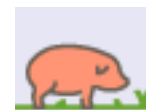
=> stable



Caprins ~ 2 000

=> -30%

=> stable

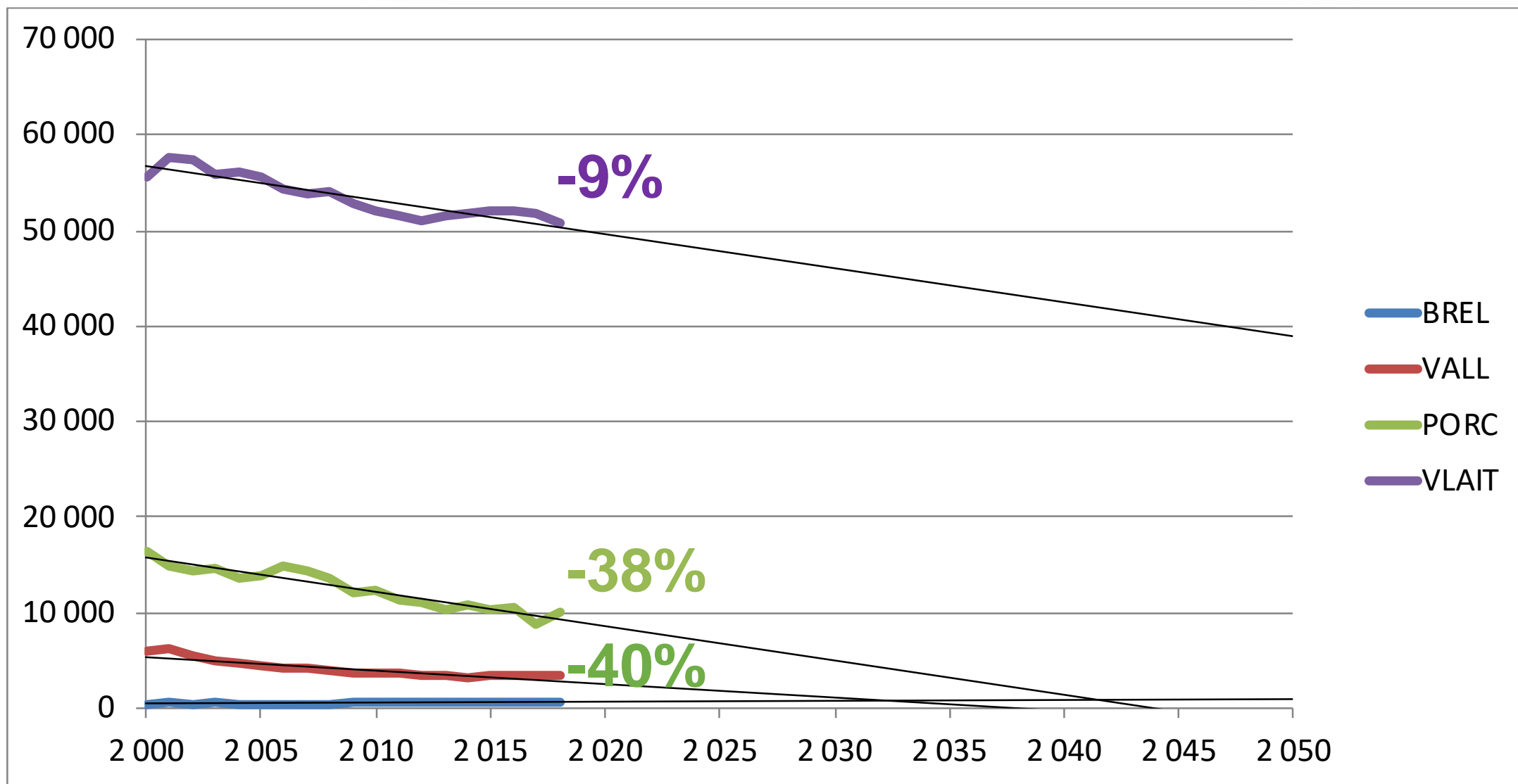


Porcs ~ 4 000

=> arrêt

=> réduction de 66% ~ 1 300

Evolution des cheptels : tendances passées en Haute-Savoie

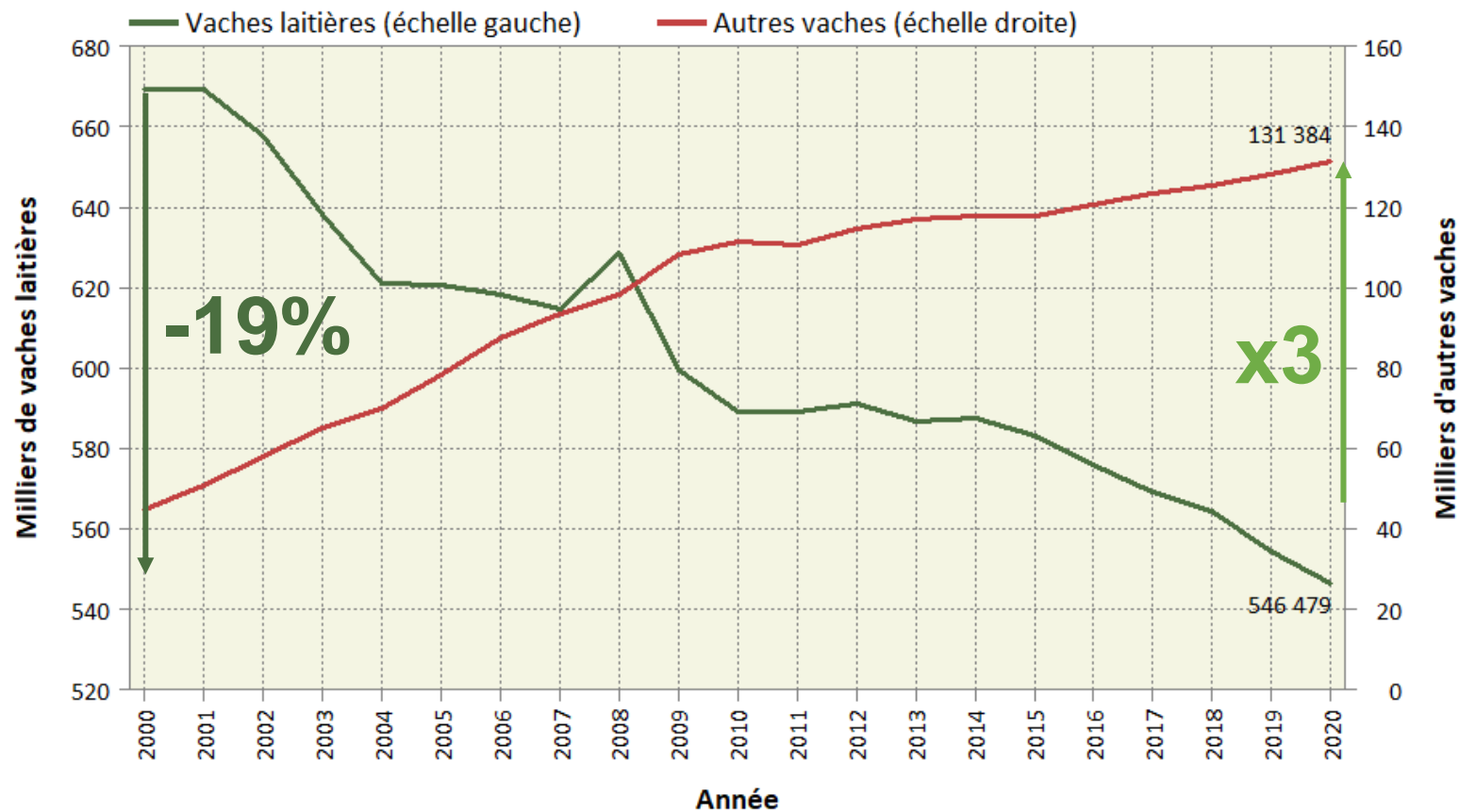


Evolution des cheptels : tendances passées en Suisse

agristat

Evolution de l'effectif des vaches

Effectif des vaches laitières et d'autres vaches par an



Autonomie alimentaire ? Un rapport population/surface défavorable

Empreinte surface de l'alimentation :

- ! • **+/- 4 280 m²/personne** (ADEME 2020, Empreinte sol, énergie, carbone de l'alimentation)
- Avec variation forte selon les régimes alimentaires :
 - 1 300m² par un végétalien;
 - 4 300m² par un mangeur moyen de viande (107g/jour),
 - 6 000m² par un gros mangeur de viande (170g/jour).

SAU du territoire « Grand Genève » = 64 000 ha

Population 2020 : 1 000 000 habitants => Population 2050 : 1 400 000 habitants

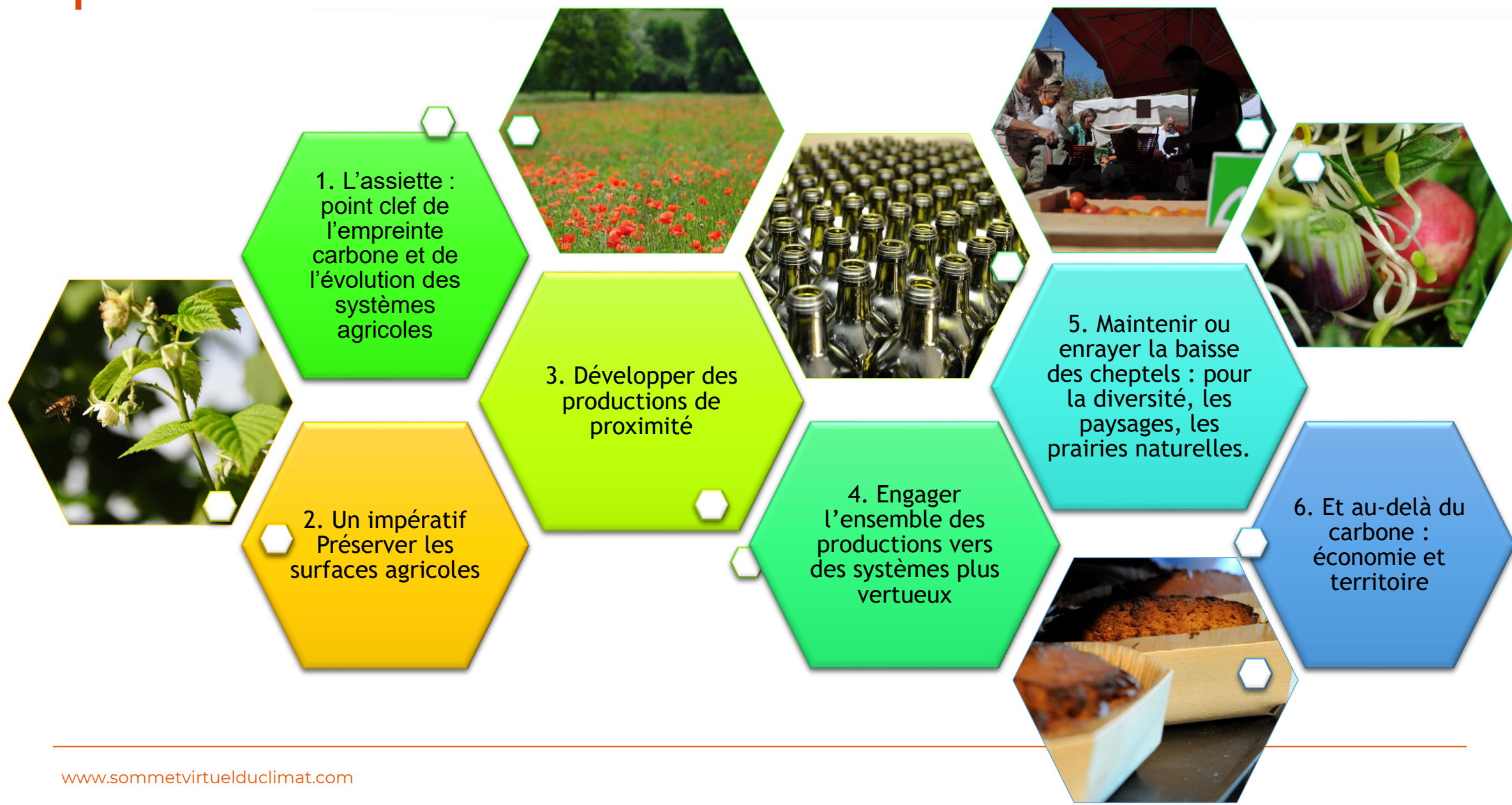
⇒ **Surface nécessaire pour nourrir la population du Grand Genève :**

⇒ **428 000 ha en 2020, sans évolution du régime alimentaire**

⇒ **600 000 en 2050**

⇒ **La SAU actuelle permet – théoriquement - de pourvoir à 15% des besoins d'aujourd'hui, 11% de ceux de 2050**

L'esprit du scénario



Les ambitions du scénario

Pour l'assiette et les consommateurs :

- **Accompagner l'évolution des régimes alimentaires** vers moins mais mieux de viande et de produits laitiers au bénéfice des produits locaux de qualité
- **Donner accès à tous à une alimentation de qualité** : saine et durable issue d'une agriculture à faible niveau d'intrants
 - **100% de la population consomme 20 à 25% de produits bio** pour son alimentation
- **Poursuivre les efforts de réduction des surconsommations et du gaspillage alimentaire**
 - **Réduire de 50% le gaspillage alimentaire**



Les ambitions du scénario



Pour l'utilisation du territoire

- **Préserver le foncier agricole** des pressions d'un fort développement démographique.
 - **Diviser par deux l'artificialisation du foncier agricole**, voire tendre vers la zéro artificialisation nette.
- **Vers plus d'autonomie et de résilience alimentaire**
 - Produire et transformer davantage sur le territoire : fruits, légumes, légumineuses, porc, volailles;
 - Inciter à et faciliter l'approvisionnement local des citoyens, des collectivités, des entreprises de restauration ;
 - => *Réfléchir aux stratégies de coopérations territoriales à développer pour répondre aux besoins ?*

Les ambitions du scénario

Concernant la production agricole (1/2) :

- **Maintien de l'élevage bovin** en favorisant les systèmes herbagers, les races rustiques, les pratiques extensives, particulièrement en zone de montagne et **maintien des prairies naturelles** ;
 - Maintien de 73% du cheptel laitier et de 100% du cheptel allaitant
 - Les cheptels caprins, ovins et poules pondeuses sont maintenus au niveau actuel. Les effectifs de poulets de chair diminuent de 30% et le cheptel porcin de 65%.
- **Doublement des surfaces de fruits et légumes.**
- **Quadruplement de surfaces de légumineuses.**

Les ambitions du scénario



Concernant la production agricole (2/2):

- **Evolution vertueuse des systèmes agricoles** : ambition notable vers la bio, et les systèmes vraiment agroécologiques pour l'ensemble de l'agriculture;
 - 70% de bio, 30% d'intégrée / agroécologie, 0% d'agriculture conventionnelle, sans changement majeur par rapport à aujourd'hui
- **Ambitions fortes sur l'amélioration des pratiques agricoles et la réduction des intrants de synthèse (engrais et phytosanitaires)**
 - ⇒ *qui devraient être accompagnées d'une intention similaire pour les produits importés;*
- **Réduction de la vulnérabilité des exploitations (adaptation) et réduction des consommations d'énergie (atténuation) par rapport aux enjeux climat**
 - ⇒ *des efforts similaires doivent être fait en amont et en aval de la production.*

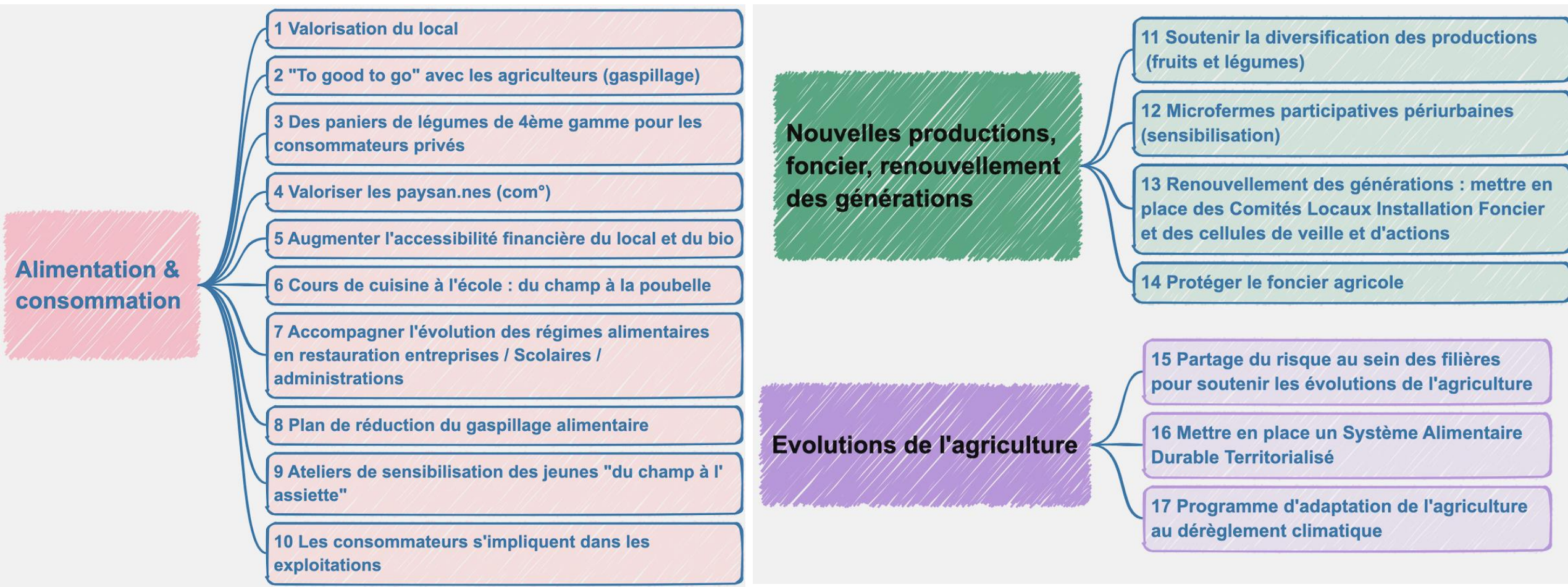
Etat des lieux

Prospective

- **Atelier 3 :**
 - Présentation du scénario du territoire
 - Identification des pistes d'action
 - Recommandations de Solagro
 - Séminaire politique

Vers l'action

17 propositions d'actions issues du groupe de concertation



Les recommandations pour demain

1. Accompagner l'évolution des **régimes alimentaires** (sensibilisation et formation, restauration collective, offre locale adaptée)

2. Soutenir la **consommation** de produits bio et local

3. Encourager la **relocalisation de la consommation** (agir sur le consommateur consentement à payer)

4. Agir contre la **précarité alimentaire**

5. Animer au niveau du Grand Genève, un groupe d'**échange** sur la préservation du foncier agricole

6. **Expérimenter** en faveur de l'accès au foncier agricole pour l'installation : solutions de portage foncier, recherche-innovation juridique

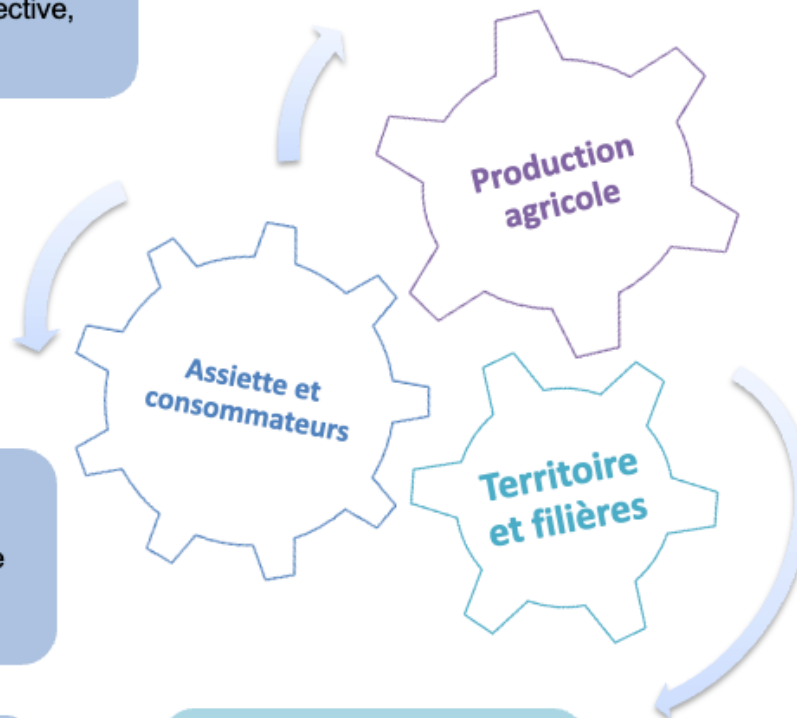
7. Renforcer le développement des produits en analysant les besoins du territoire

8. Définir un plan d'actions au service de la transition alimentaire avec la **grande distribution**

9. Accompagner le **changement** des pratiques agricoles par la sensibilisation, l'information et la formation

10. Soutenir la **diversification** des productions auprès des agriculteurs/trices installé.e.s

11. Expérimenter des formes **innovantes** d'accompagnement au **changement** des pratiques (paiement pour un service environnementale, marché public de prestation de service, partenariats hybrides public-privé)



PERSPECTIVES

Le Grand Genève – Suite de la démarche

Pour accompagner l'évolution vers une agriculture et une alimentation durables, le Grand Genève peut / va :

- **Assurer une mission de partage et de mutualisation** entre les territoires afin de favoriser une montée en compétences collective, partager les bonnes pratiques et essayer les expériences innovantes et performantes (ex : sciences comportementales).
- **Favoriser l'harmonisation et la convergence** des politiques publiques.
- **Animer le territoire** pour favoriser la convergence vers les objectifs du scénario alimentaire et agricole souhaitable malgré des dispositifs spécifiques.
- Accompagner les partenaires dans la **définition d'objectifs chiffrés** et d'indicateurs (ex : projet d'observation territoriale).
- Promouvoir les **initiatives locales vertueuses** à travers des événements transfrontaliers (prix de l'agriculture en transition écologique) et des communications de grande échelle.



19 AU 30
JUN 2023

SOMMET
VIRTUEL
DU CLIMAT

MERCI !

Donnez-nous votre avis sur cette webconférence

